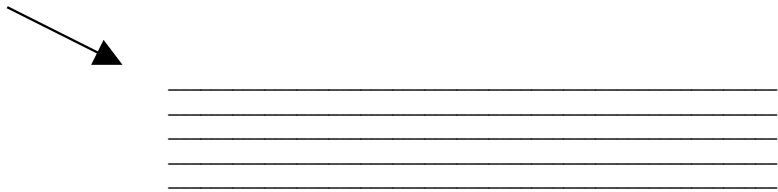


RECUERDA QUE.....

**PENTAGRAMA**



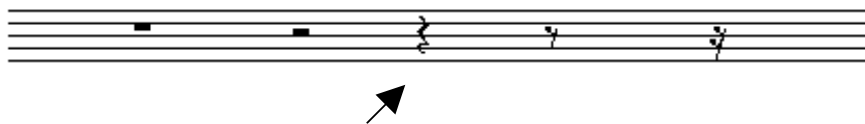
**CLAVE DE SOL final**

Doble barra



Notas

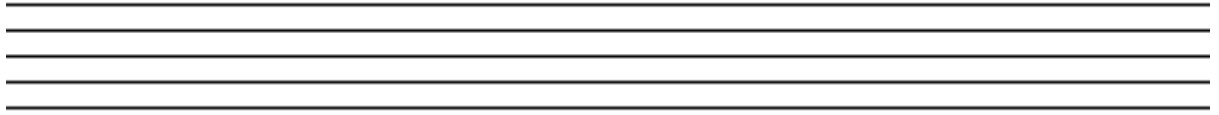
**FIGURAS DE NOTA**



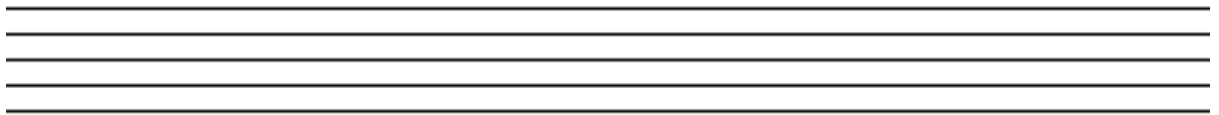
**FIGURAS DE SILENCIO**

## EJERCICIOS

Dibuja la clave, las notas y sus nombres correlativamente en sentido ascendente y descendente:



Practica la escritura de las figuras y los silencios que conoces:



Caligrafía:



The calligraphy exercise consists of five staves, each starting with a treble clef. The notes and rests are as follows:

- Staff 1: Quarter note (F4), quarter note (G4), quarter note (A4), quarter note (B4), eighth note (C5), eighth note (B4), eighth note (A4), eighth note (G4), quarter rest, quarter note (F4).
- Staff 2: Quarter note (F4), quarter note (G4), quarter note (A4), quarter note (B4), eighth note (C5), eighth note (B4), eighth note (A4), eighth note (G4), quarter note (F4), quarter note (G4), quarter note (A4), quarter note (B4), quarter note (C5).
- Staff 3: Quarter rest, quarter note (F4), quarter rest, quarter note (G4), quarter rest, quarter note (A4), quarter rest, quarter note (B4), quarter note (C5), quarter note (B4), quarter note (A4), quarter note (G4), quarter note (F4).
- Staff 4: Quarter rest, quarter note (F4), quarter rest, quarter note (G4), quarter rest, quarter note (A4), quarter note (B4), quarter note (C5), quarter note (B4), quarter note (A4), quarter note (G4), quarter note (F4).
- Staff 5: Quarter note (F4), quarter note (G4), quarter note (A4), quarter note (B4), quarter note (C5), quarter note (B4), quarter note (A4), quarter note (G4), quarter note (F4).

Escribe las notas seguidas que faltan y pon el nombre debajo:



Coloca las líneas divisorias en los compases siguientes:

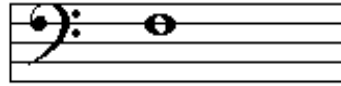


Completa cada uno de los compases siguientes:



RECUERDA

**CLAVE DE FA:**



FA

Posición de las notas del pentagrama en Clave de Fa en 4ª línea:

LINEAS

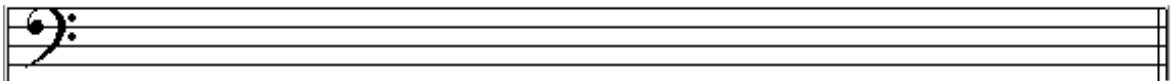
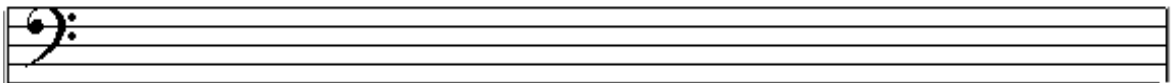
ESPACIOS



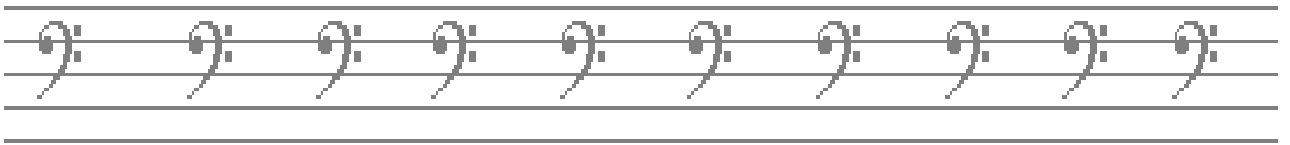
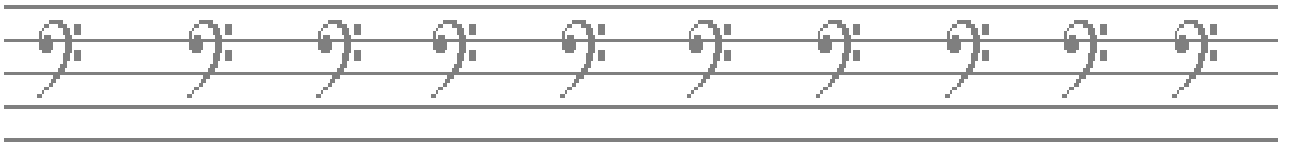
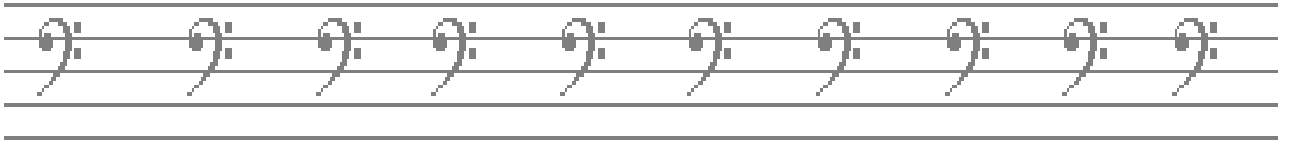
SOL SI RE FA LA FA LA DO MI SOL

EJERCICIOS

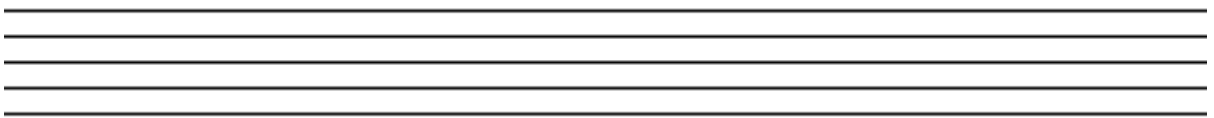
Aprende a dibujar la Clave de Fa en 4ª línea:



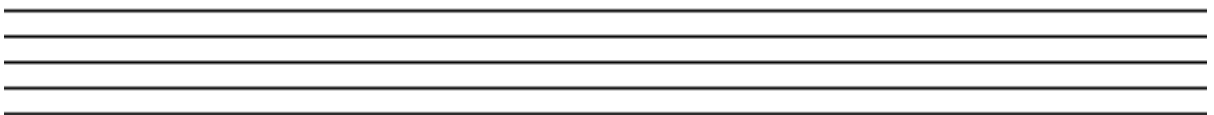
Aprende a dibujar la Clave de Fa en 4ª:



Practica la escritura de las notas en Clave de Fa den 4ª:

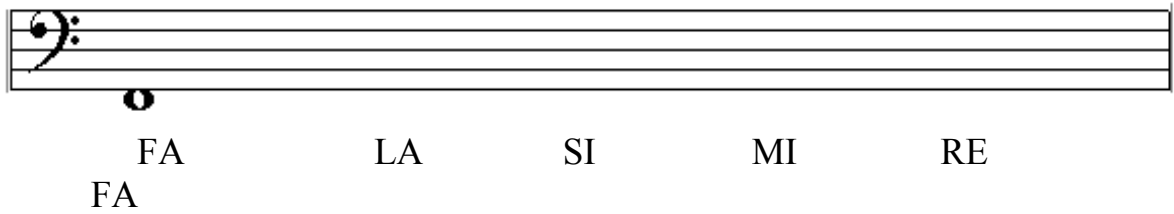


LÍNEAS

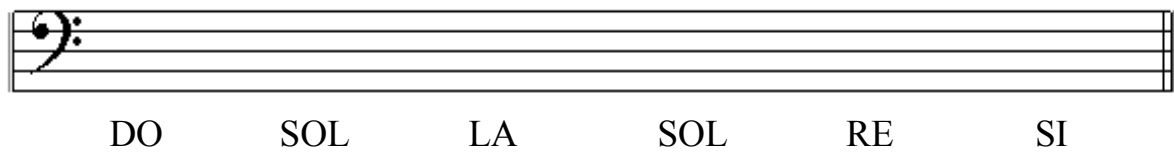


ESPACIOS

Practica la escritura de las notas en Clave de Fa en 4ª:



FA LA SI MI RE  
FA



DO SOL LA SOL RE SI

Escribe el nombre debajo de las notas:



Completa los compases con las figuras indicadas:

3 / 4 con 9 figuras \_\_\_\_\_

3 / 4 con 7 figuras \_\_\_\_\_

2 / 4 con 5 figuras \_\_\_\_\_

4 / 4 con 14 figuras \_\_\_\_\_

Contesta a las siguientes preguntas:

- Una Redonda equivale a 8 .....
- Una Blanca equivale a 8 .....
- Una Negra equivale a 4 .....

RECUERDA

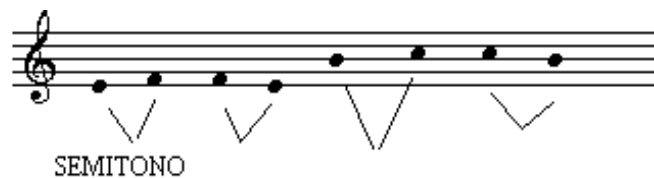
**TONO:** Distancia mayor entre dos sonidos correlativos (seguidos).

**SEMITONO:** Distancia menor entre dos sonidos correlativos.

### DISTANCIAS DE TONO



### DISTANCIAS DE SEMITONO



EJERCICIOS

Indica los tonos y semitonos de las siguientes notas correlativas:



Rodea con un círculo los casos del siguiente ejemplo en que las dos notas están separadas por una distancia de **semitono** y únelas con una ligadura cuando la distancia sea de un **tono**.



Escribe el nombre de las notas que faltan para que vayan seguidas, en orden descendente:

DO \_\_\_\_ LA \_\_\_\_ FA \_\_\_\_ RE \_\_\_\_ SI \_\_\_\_ SOL \_\_\_\_ MI

RE \_\_\_\_ SI \_\_\_\_ SOL \_\_\_\_ MI \_\_\_\_ DO \_\_\_\_ LA \_\_\_\_ FA \_\_\_\_



Ejercicio de caligrafía. Practica la escritura de las semicorcheas sueltas:



Indica los tonos y semitonos de las siguientes notas correlativas:

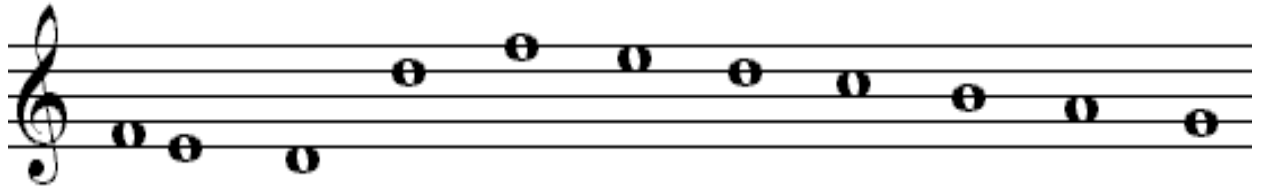


Rodea con un círculo los casos del siguiente ejemplo en que las dos notas están separadas por una distancia de **semitono** y únelas con una ligadura cuando la distancia sea de un **tono**:



EJERCICIOS

Escribe el nombre debajo de las notas:

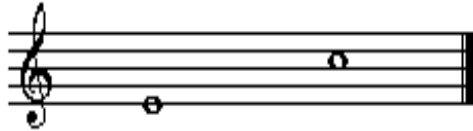


## INTERVALOS

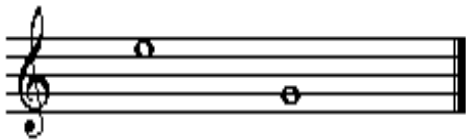
**Intervalo** es la distancia que hay en dos sonidos diferentes.

Según el número de notas que contenga pueden ser, de segunda, tercera, cuarta....etc.

Cuando van del grave al agudo son **ascendentes** del agudo al grave **descendentes**.



Ascendente



Descendente

Son **conjuntos** cuando lo forman dos notas correlativas y **disjuntos** cuando entre las dos notas que forman el intervalo, hay una o varias.

Para numerar un intervalo hemos de contar las notas correlativas que separan los dos sonidos que lo forman, incluyendo ambos.



Intervalo de 3ª ascendente (disjunto)

. Para medir la distancia, sumamos los tonos y semitonos que contenga:



Intervalo de 3ª ascendente. Disjunto. Distancia 2 tonos

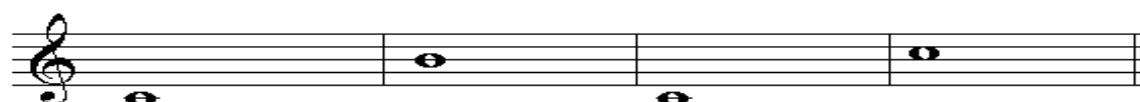
## EJERCICIOS

Numera estos intervallos e indica los tonos y semitonos que contienen cada uno de ellos:

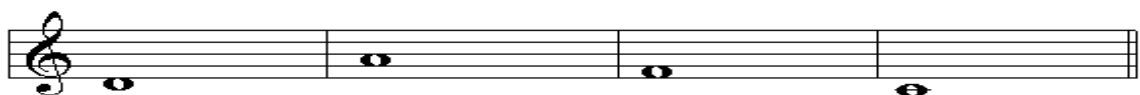


Realiza los siguientes intervallos. Debes colocar la segunda nota e indica los tonos y semitonos que los forman:

2ª ascendente      5ª descendente      8ª ascendente      3ª descendente



6ª ascendente      4ª descendente      4ª descendente      7ª ascendente



2ª descendente      5ª ascendente      7ª descendente      2ª ascendente



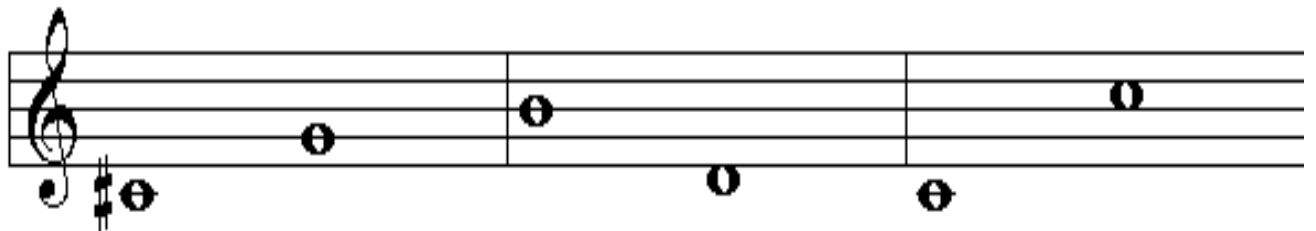
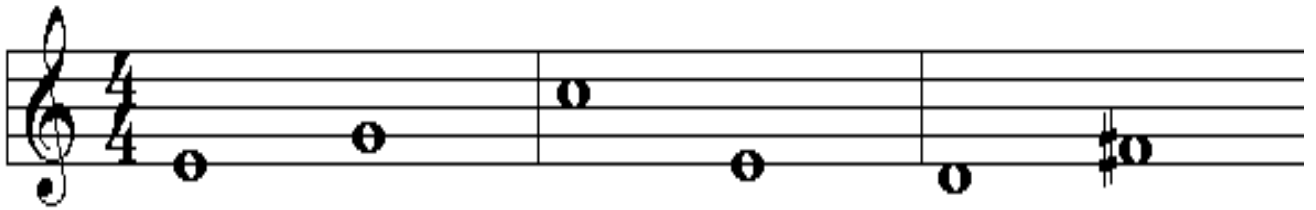
Ordena estas figuras colocándolas de mayor a menor duración:



Completa. Primer pentagrama 2ª ascen. Segundo pentagrama 3ª descen. Tercer pentagrama 4ª ascendente.



Numera estos intervallos e indica los tonos y semitonos que contienen cada uno de ellos.



## INTERVALOS (Continuación)

- Según el número de tonos y semitonos se clasifican en cinco especies:

MAYORES, MENORES, JUSTOS, AUMENTADOS Y DISMINUIDOS

- Son intervallos **Mayores** los de 2ª, 3ª, 6ª y 7ª.
- Son intervallos **menores** los de 2ª, 3ª, 6ª y 7ª.
- Son intervallos **Justos** los de 4ª, 5ª y 8ª.

Son intervallos de 2ª MAYOR los que constan de **1 tono**.



Son intervallos de 2ª MENOR los que constan de **1 semitono**



Son intervallos de 3ª MAYOR los que constan de **2 tonos**



Son intervallos de 3ª MENOR los que constan de **1 tono y 1 semitono**



Realiza los siguientes intervalos. Debes colocar la segunda nota e indicar los tonos y semitonos que los forman.

2ª ascendente      3ª descendente      4ª descendente      5ª ascendente

3ª ascendente      6ª ascendente      7ª descendente      2ª ascendente

2ª descendente      5ª ascendente      4ª descendente      8ª ascendente

7ª descendente      2ª ascendente      2ª descendente      6ª descendente



## EJERCICIOS

Clasifica los siguientes intervalos de **segunda** en Mayores o menores. (M o m).

Three musical staves, each containing five measures of music. Each measure shows a pair of notes representing an interval of a second. The notes are placed on different lines and spaces of the treble clef staff to illustrate various positions of the interval.

Clasifica los siguientes intervalos de **tercera** en Mayores o menores. Indica los tonos y semitonos que contiene cada uno de ellos.

Three musical staves, each containing five measures of music. Each measure shows a pair of notes representing an interval of a third. The notes are placed on different lines and spaces of the treble clef staff to illustrate various positions of the interval.

INTERVALOS (continuación)

Los intervalos de 4ª, 5ª y 8ª son **JUSTOS**

Son intervalos de 4ª JUSTA los que constan de **2 tonos y 1 semitono**.

Dentro de la escala natural todas las CUARTAS son JUSTAS, excepto el intervalo

**FA – SI** que no contiene **ningún semitono**, siendo AUMENTADA.



Son intervalos de 5ª JUSTA los que constan de **3 tonos y 1 semitono**

Dentro de la escala natural todas las QUINTAS son JUSTAS, excepto la formada por el intervalo **SI – FA** que contiene **2 semitonos**, siendo DISMINUIDA.

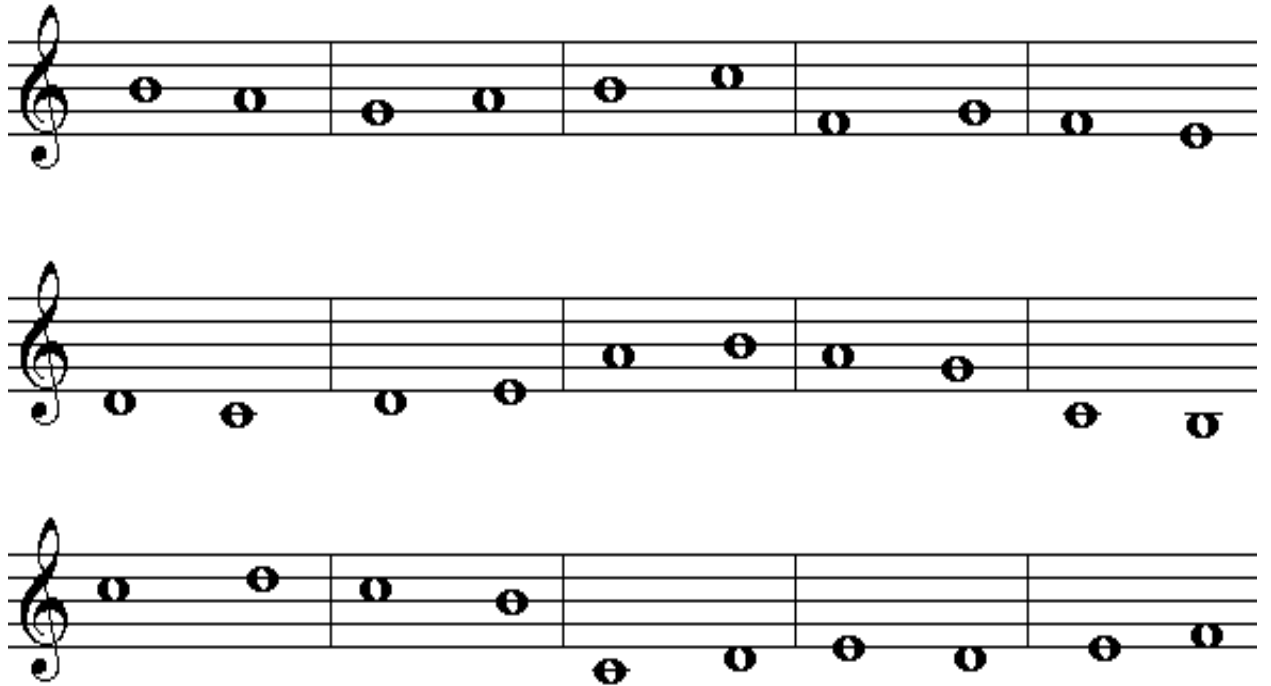


Son intervalos de 8ª JUSTA los que constan de **5 tonos y 2 semitonos**.

Dentro de la escala natural todas las octavas que se producen son JUSTAS.



Clasifica los siguientes intervallos de segunda en Mayores o menores.



## EJERCICIOS

Clasifica los siguientes intervalos según su amplitud ( 4ª, 5ª y 8ª) y según su estructura interna ( Justas, Aumentadas o Disminuidas)



INTERVALOS (Continuación)

Son intervalos de 6ª MAYOR los que constan de 4 tonos y 1 semitono



Son intervalos de 6ª MENOR los que constan de 3 tonos y 2 semitonos



Son intervalos de 7ª MAYOR los que constan de 5 tonos y 1 semitonos



Son intervalos de 7ª MENOR los que constan de 4 tonos y 2 semitonos

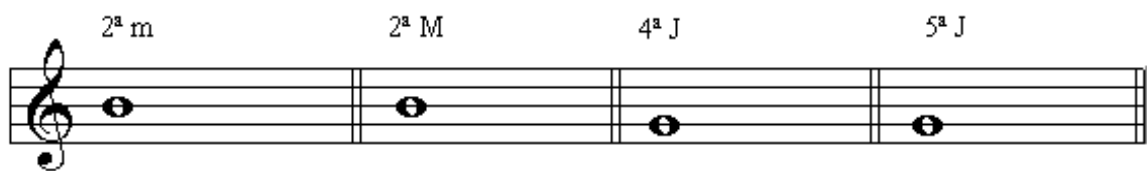


## EJERCICIOS

Clasifica los siguientes intervalos de **SEXTA** en Mayores o menores.



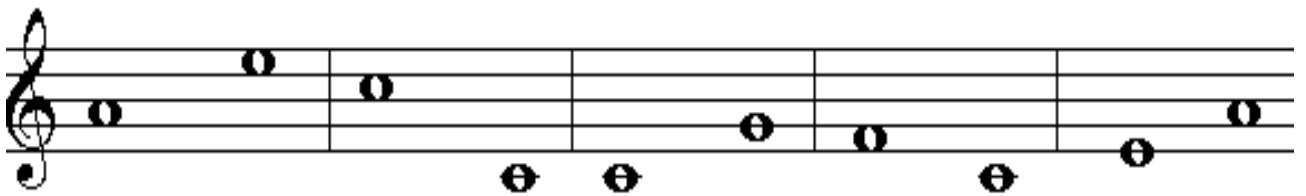
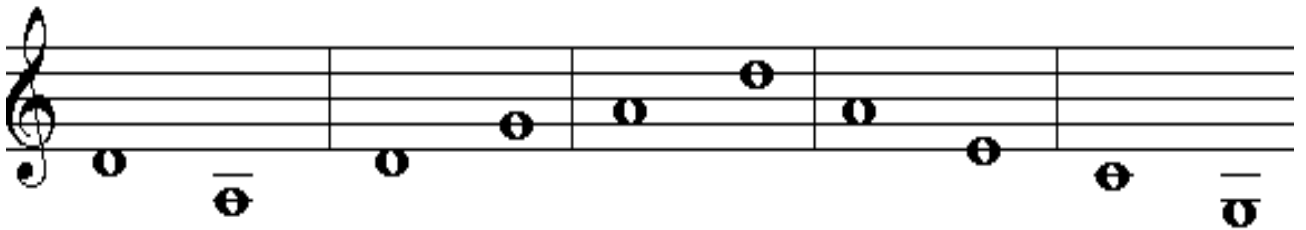
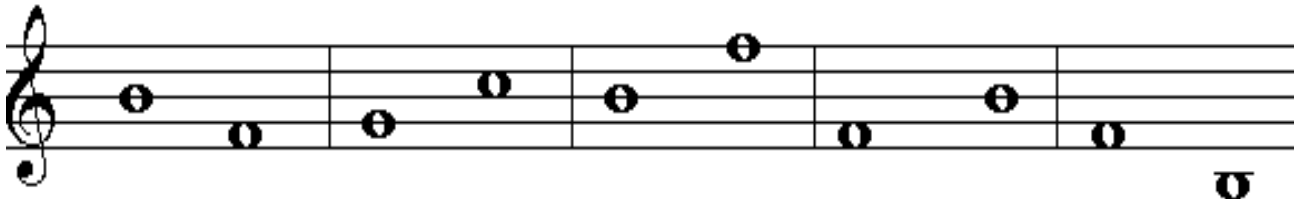
Formar sobre cada nota el intervalo que se indica:



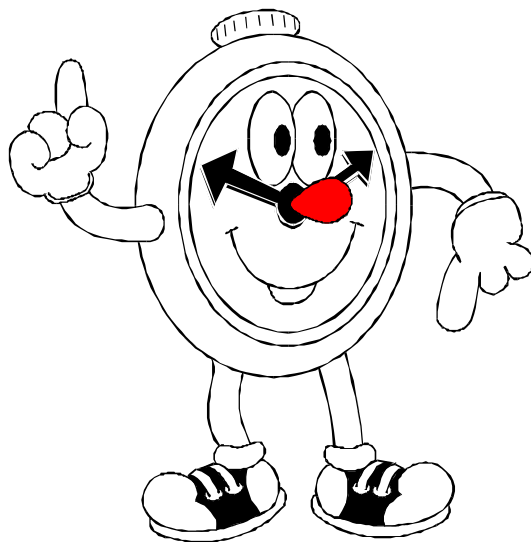
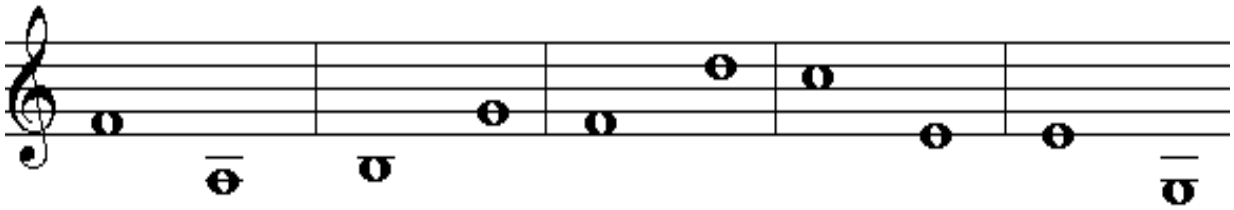
Clasifica los siguientes intervalos.



Clasifica los siguientes intervalos según su amplitud ( 4ª, 5ª y 8ª) y según su estructura interna (Justas, Aumentadas y Disminuidas).



Clasifica los siguientes intervallos de 6ª en Mayores y menores.

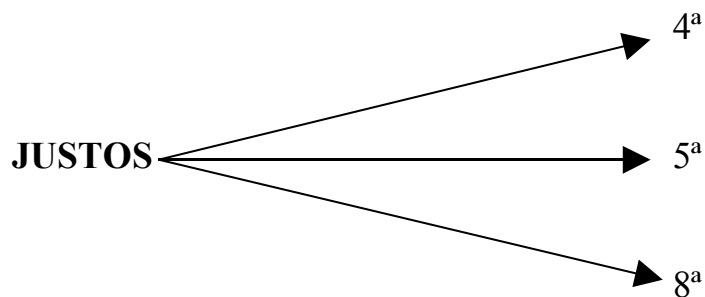


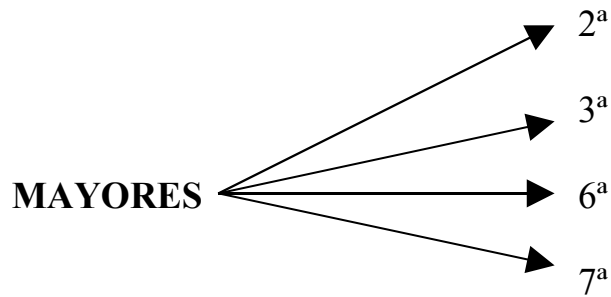


Aprende las distancias y los nombres de los siguientes intervalos. A partir de aquí, podrás averiguar tú el resto.

<b>2ª Mayor</b>	<b>Un tono</b>	
<b>3ª Mayor</b>	<b>Dos tonos</b>	
	<b>4ª justa</b>	<b>Dos tonos y un semitono</b>
	<b>5ª justa</b>	<b>Tres tonos y un semitono</b>
<b>6ª mayor</b>	<b>Cuatro tonos y un semitono</b>	
<b>7ª mayor</b>	<b>Cinco tonos y un semitono</b>	
	<b>8ª justa</b>	<b>Cinco tonos y dos semitonos ( o seis tonos)</b>

Fíjate bien:





Ahora, vamos a nombrar todo tipo de intervalos y a ordenarlos por tamaño:

JUSTOS, MAYORES, MENORES, AUMENTADOS, DISMINUÍDOS.

AUMENTADOS > **MAYORES** > MENORES > DISMINUÍDOS

AUMENTADOS > **JUSTOS** > DISMINUÍDOS

Fíjate que son de dos tipos que no se pueden mezclar.

Hasta ahora, sólo has aprendido los justos y los mayores. Vamos a aprender los **menores**. Para esto, tienes que saberte muy bien los mayores, porque los menores son igual que los mayores pero con un semitono menos, o sea:

<b>2º mayor</b>	Un tono	<b>2º menor</b>	Un semitono
<b>3ª mayor</b>	Dos tonos	<b>3º menor</b>	Un tono y un semitono
<b>6ª mayor</b>	Cuatro tonos y un semitono	<b>6ª menor</b>	Cuatro tonos
<b>7ª mayor</b>	Cinco tonos y un semitono	<b>7ª menor</b>	Cinco tonos

Ahora, vamos a seguir con los aumentados. Para ello, tienes que saberte muy bien los justos y los mayores.

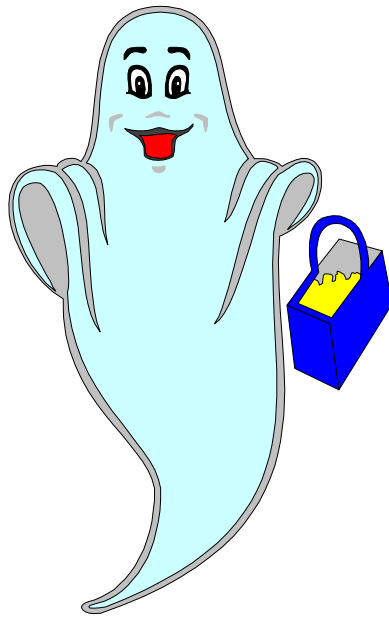
Los **aumentados** tienen un semitono más que los justos y también un semitono más que los mayores.

<b>2ª Mayor</b>	1t	<b>2ª Aumentada</b>	1t y 1s				
<b>3ª Mayor</b>	2t	<b>3ª Aumentada</b>	2t y 1s				
				<b>4ª Justa</b>	2t y 1s	<b>4ª Aumentada</b>	3t
				<b>5ª Justa</b>	3t y 1s	<b>5ª Aumentada</b>	4t
<b>6ª Mayor</b>	4t y 1s	<b>6ª Aumentada</b>	5t				
<b>7ª Mayor</b>	5t y 1s	<b>7ª Aumentada</b>	6t				
				<b>8ª Justa</b>	6t	<b>8ª Aumentada</b>	6t y 1s

Finalmente aprenderás los disminuidos, pero para éstos, tienes que saberlos muy bien todos los anteriores.

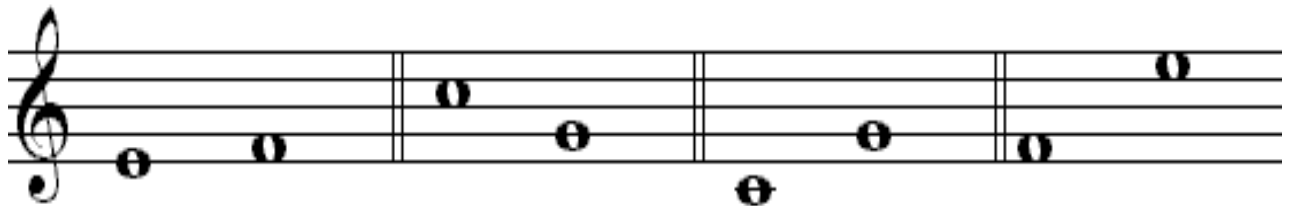
Los **disminuidos** tienen un semitono menos que los menores y también tienen un semitono menos que los justos.

<b>2ª aumentada</b>	1t y 1s	<b>2ª mayor</b>	1t	<b>2ª menor</b>	1s	<b>2ª disminuída</b>	No existe
<b>3ª aumentada</b>	2t y 1s	<b>3ª mayor</b>	2t	<b>3ª menor</b>	1t y 1s	<b>3ª disminuída</b>	1t
<b>4ª aumentada</b>	3t	<b>4ª justa</b>			2t y 1s	<b>4ª disminuída</b>	2t
<b>5ª aumentada</b>	4t	<b>5ª justa</b>			3t y 1s	<b>5ª disminuída</b>	3t
<b>6ª aumentada</b>	5t	<b>6ª mayor</b>	4t y 1s	<b>6ª menor</b>	4t	<b>6ª disminuída</b>	3t y 1s
<b>7ª aumentada</b>	6t	<b>7ª mayor</b>	5t y 1s	<b>7ª menor</b>	5t	<b>7ª disminuída</b>	4t y 1s
<b>8ª aumentada</b>	6t y 1s	<b>8ª justa</b>			6t	<b>8ª disminuída</b>	5t y 1s



EJERCICIOS

Clasifica los siguientes intervallos:



## ALTERACIONES

- # SOSTENIDO                      Sube el sonido de la nota un semitono.
- b BEMOL                              Baja el sonido de la nota un semitono.
- ♮ BECUADRO                      Anula el sostenido o el bemol, dejando a la  
nota en su sonido natural.

Las alteraciones se escriben delante de las notas, en su misma línea o espacio y afectan durante todo el compás.

## SEMITONOS

Los semitonos pueden producirse entre notas de diferente o de igual nombre.

SEMITONO **DIATÓNICO**: Cuando se encuentra entre notas de **D**iferente nombre.



SEMITONO **CROMÁTICO**: Cuando se encuentra entre dos notas de **igual** nombre.



Los semitonos diatónicos y cromáticos pueden ser ascendentes y descendentes.

## EJERCICIOS

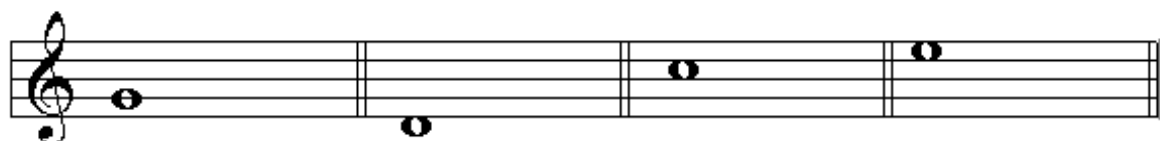
Contesta a las siguientes preguntas:

- ¿Qué alteración escribirás para subir el sonido de la nota un semitono?
- ¿Qué alteración escribirás para bajar el sonido de la nota un semitono?
- ¿Qué alteración escribirás para dejar nuevamente la nota en su sonido natural?

Sube un semitono el sonido de las siguientes notas:



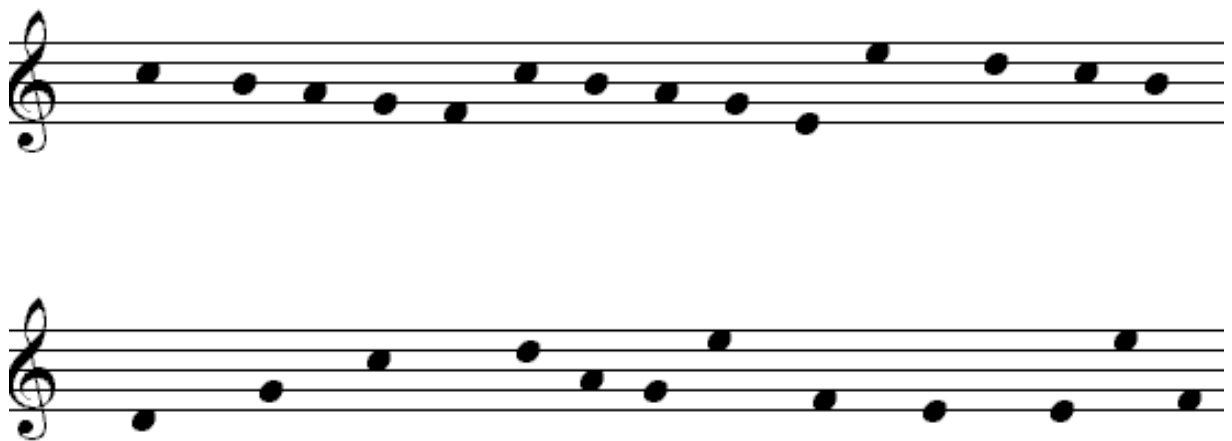
Baja un semitono el sonido de las siguientes notas:



Escribe los silencios de corchea que faltan en el siguiente fragmento:

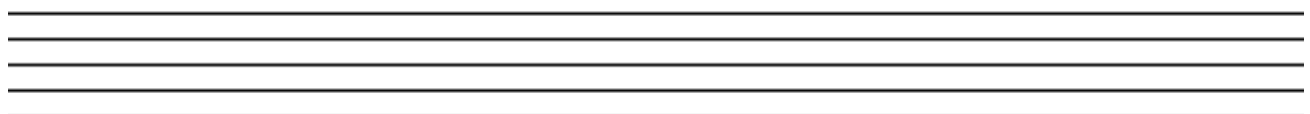
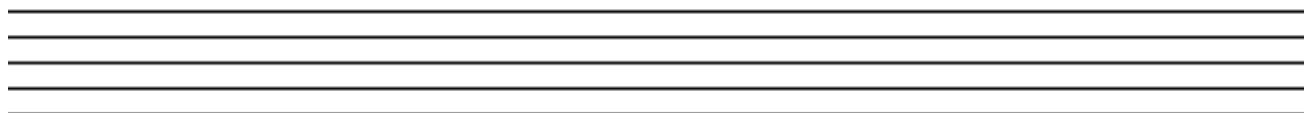
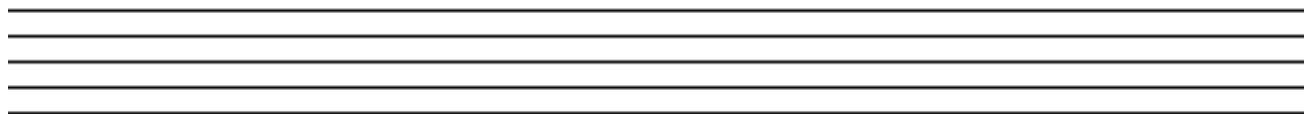
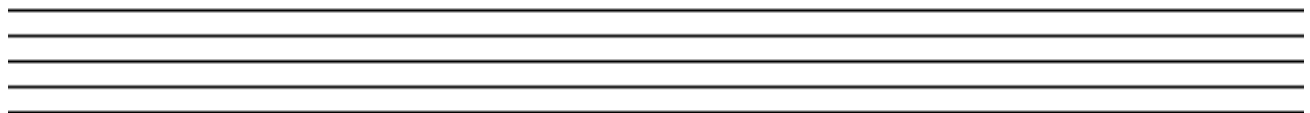
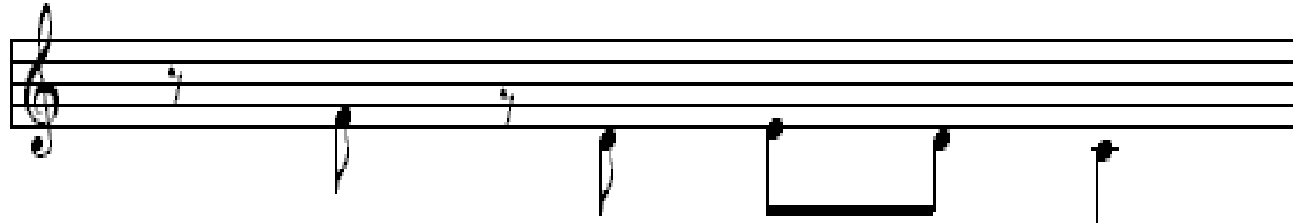
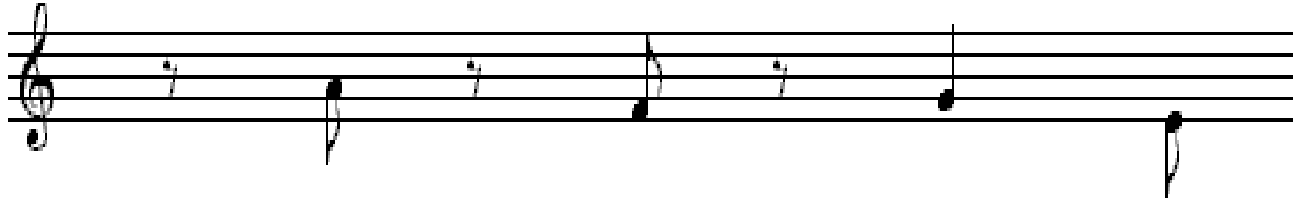


Baja un semitono el sonido de las siguientes notas.





En este ejemplo hay faltas de caligrafía musical. Corrígelas y escríbelas correctamente en el pentagrama siguiente.



## SEMITONOS

Los semitonos pueden producirse entre notas de diferente o de igual nombre.

**SEMITONO DIATÓNICO:** Cuando se encuentra entre notas de **diferente** nombre.



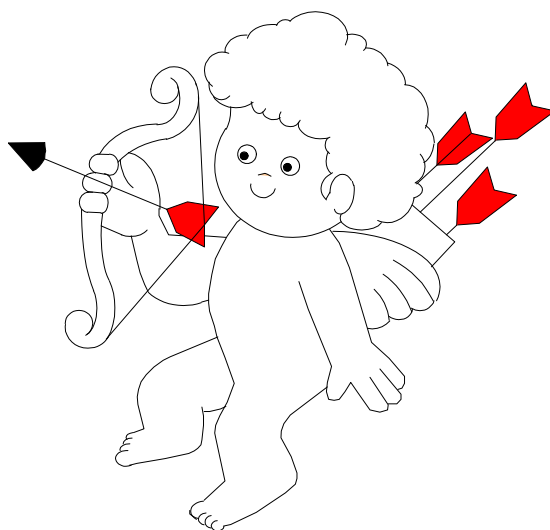
**SEMITONO CROMÁTICO:** Cuando se encuentra entre dos notas de igual nombre.



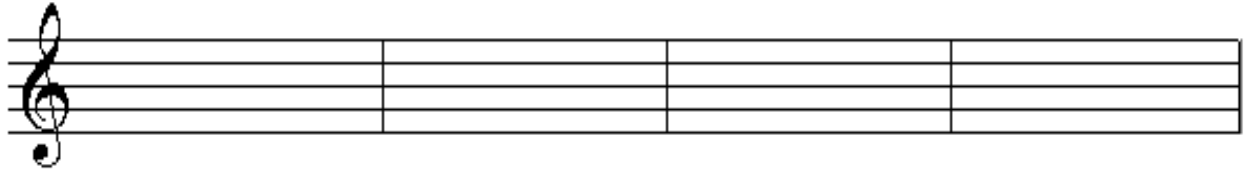
Los semitonos diatónicos y cromáticos pueden ser ascendentes y descendentes.

## EJERCICIOS

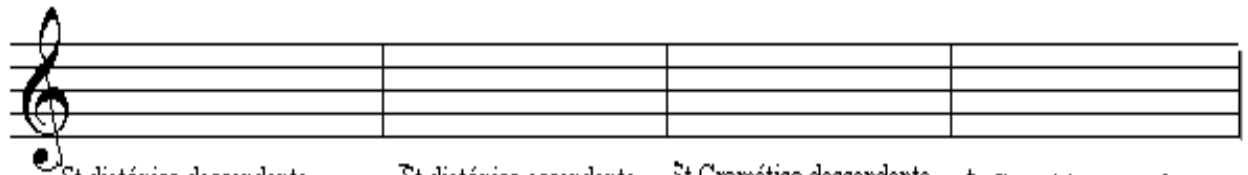
Indica en cada semitono si es diatónico o cromático y además si resulta ascendente o descendente.



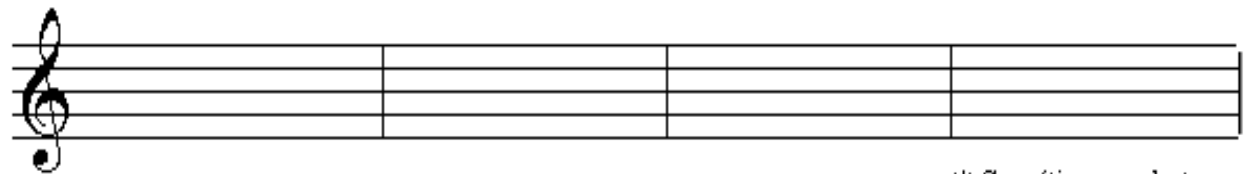
Realiza los siguientes semitonos.



St.diatónico ascendente      St.diatónico descendente      St.Cromático ascendente      St.Cromático descendente



St.diatónico descendente      St.diatónico ascendente      St.Cromático descendente      St.Cromático ascendente



St.diatónico descendente      St.Cromático ascendente      St.diatónico ascendente      St.Cromático ascendente

Indica en cada semitono si es diatónico o cromático y además si resulta ascendente o descendente.



Realiza los siguientes semitonos.

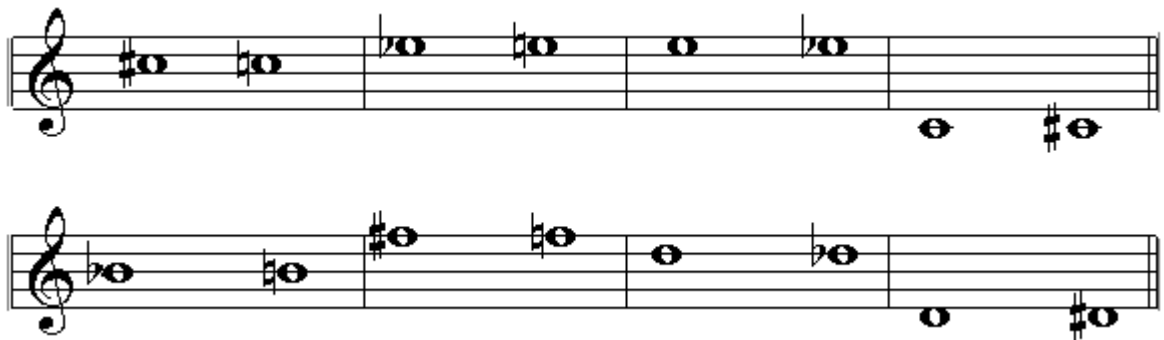
DIATÓNICOS ASCENDENTES      DIATÓNICOS DESCENDENTES



CROMÁTICOS ASCENDENTES      CROMÁTICOS DESCENDENTES



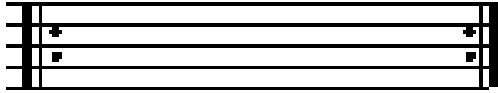
Analiza estos semitonos cromáticos si son ascendentes o descendentes.



## SIGNOS DE REPETICIÓN

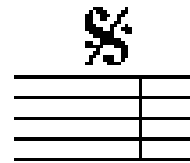
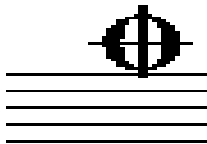
Vamos a recordar y ampliar los signos de repetición.

*DOBLE BARRA DE REPETICIÓN:*



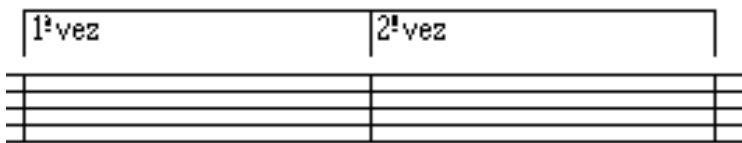
Se repite lo comprendido entre puntos: DE PUNTOS A PUNTOS.

*LLAMADAS:*



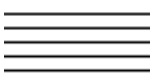
Se repite desde el primer signo.

*PRIMERA Y SEGUNDA VEZ:*



Cada vuelta se hace lo que está indicado

*DA CAPO = D. C* } *DC.*



Se repite desde el principio

## SIGNOS DE PROLONGACIÓN

**LIGADURA:** Une en una sola duración dos o más notas consecutivas (seguidas) del mismo nombre y sonido.



La ligadura prolonga el efecto del sostenido y del bemol al compás siguiente.



**PUNTILLO:** Es un punto que se coloca junto a una figura de nota o silencio, aumentándole la mitad de su duración.



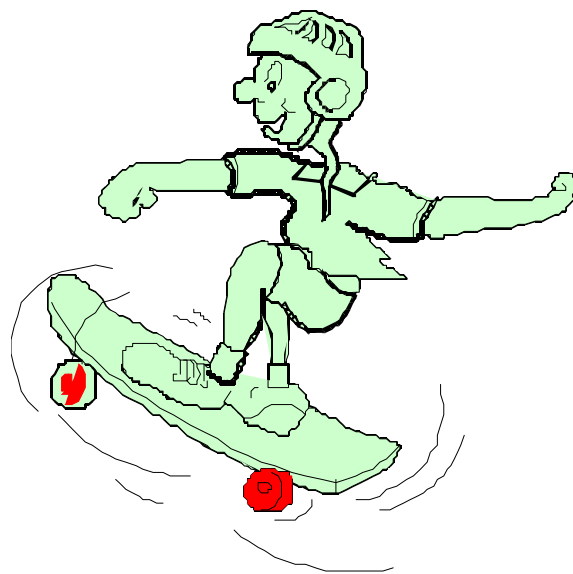
En los silencios, el efecto es el mismo que en las notas.

**CALDERÓN:** Se coloca sobre una nota o silencio y prolonga su duración.



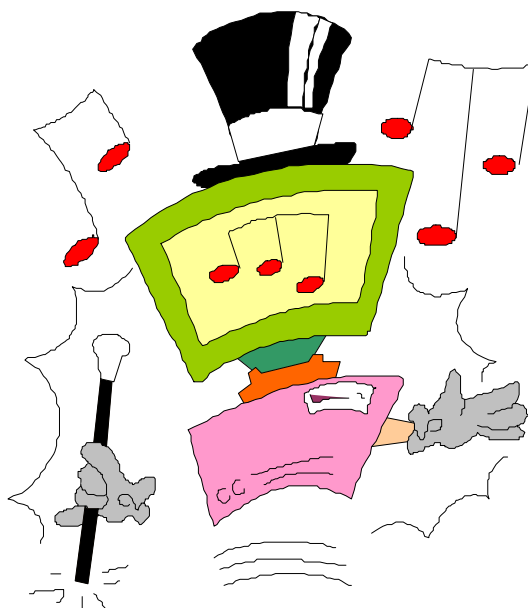
EJERCICIOS

Completa este fragmento con los puntillos que faltan.





Completa compases con las figuras de nota y silencios que conoces. Utiliza también puntillos y ligaduras.



## COMPASES

Recuerda los compases que conoces....

2/4

1 blanca      2 negras      4 corcheas      8 semicorcheas

16 fusas      32 semifusas

3/4

1 blanca con puntillo      3 negras      6 corcheas      12 semicorcheas

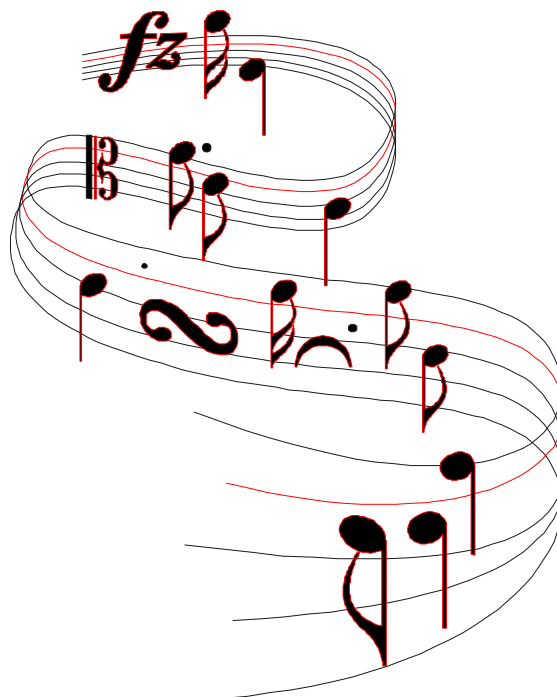
24 fusas      48 semifusas

4/4 ó C (compasillo)



**COMPASES SIMPLES:** Son aquellos que sus tiempos se dividen en mitades. Los estudiados hasta ahora son: 2/4, 3/4, 4/4.

**COMPASES COMPUESTOS:** Son aquellos que sus tiempos se dividen en tercios. Los estudiados hasta ahora son: 6/8, 9/8 y 12/8.

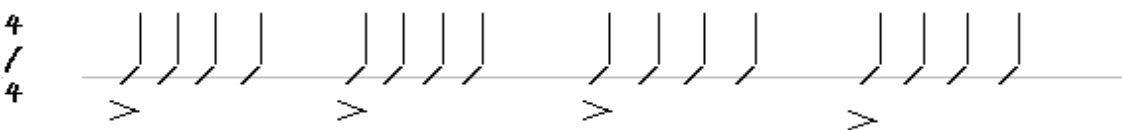
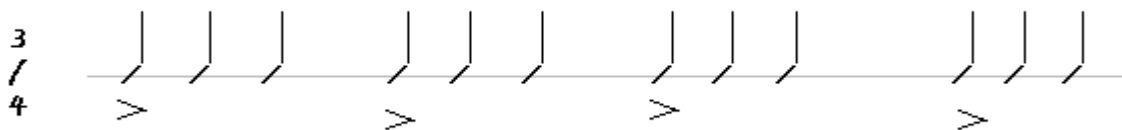


## ACENTUACIÓN DEL COMPÁS

Conocidos los tiempos y partes en que se dividen los compases, hemos de saber que dichos tiempos y partes no tienen todos la misma importancia de acentuación.

Los tiempos o partes en que coincide una mayor acentuación se denominan: FUERTES.

El resto de tiempos o partes se denominan: DÉBILES.



Como podrás observar, el primer tiempo de cualquier compás siempre es FUERTE y el último DÉBIL.

Cuando los tiempos de los compases se subdividen en partes su acentuación será siempre:

- FUERTE la primera mitad.
- DÉBIL la segunda.

Cuando los tiempos se subdividen en tercios, será:

- FUERTE el primer tercio.
- DÉBILES el segundo y tercero

## SÍNCOPAS

Reciben el nombre de **Síncopas** aquellas notas que se inician en tiempo o parte débil del compás y se prolongan hasta el tiempo o parte fuerte.

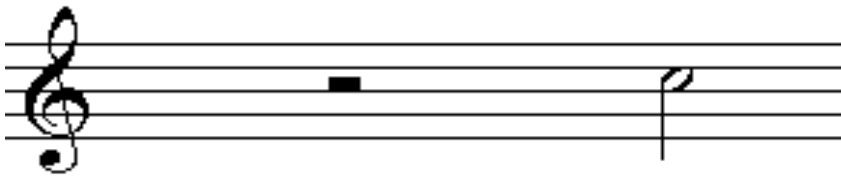


Las síncopas pueden ser de diferentes clases, según su duración:

- Muy largas
- Largas
- Breves
- Muy breves

## NOTAS A CONTRATIEMPO

Se denomina **Nota a Contratiempo**, a la que se encuentra en tiempo o parte débil del compás y lleva delante un silencio en tiempo o parte más fuerte.



Se dividen en diferentes clases, según su duración:

- Muy largas
- Largas
- Breves
- Muy breves

EJERCICIOS

Rodear con un círculo las partes débiles del ejercicio siguiente:



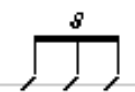
Señala con una S donde encuentres una Síncopa.

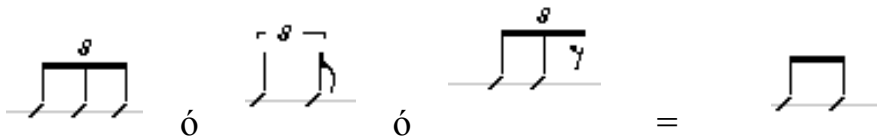







## GRUPOS IRREGULARES.

**Tresillo**  es un grupo de tres figuras iguales (o de duración equivalente) con un 3 encima o debajo, a las que damos la duración de dos:



Es como introducir un tiempo de compás compuesto en uno simple, creando así un ritmo más variado:



**DOSILLO**  es un grupo de dos figuras iguales (o de duración equivalente) con un 2 encima o debajo, a las que damos la duración de tres:



Es como introducir un tiempo de compás simple en uno compuesto.

## ALTERACIONES PROPIAS

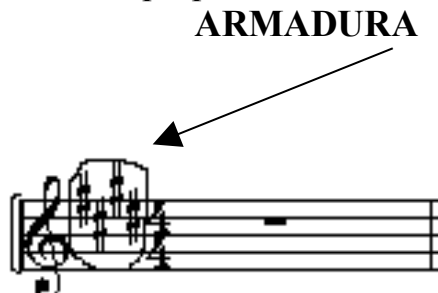
### ¿Qué son alteraciones propias?

Son las alteraciones que se encuentran al principio del pentagrama y a continuación de la clave, o cuando se cambia de tonalidad. Estas alteraciones dan origen a la **Armadura**.

Se emplean para formar Tonalidades (Escala) que no sean Do M o La m, con el fin de colocar los tonos y semitonos en la misma posición.

### ¿Qué es la armadura?

Son las alteraciones propias e indican la tonalidad en que está escrita una composición musical.

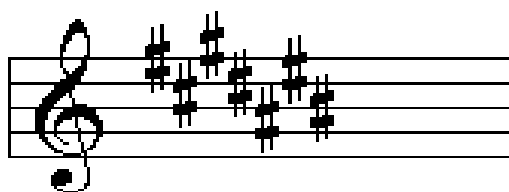


### ¿Qué efecto producen las alteraciones propias?

Afectan a todas las notas del mismo nombre que las alteraciones, en toda la obra musical.

### ¿Cuál es el orden de los Sostenidos?

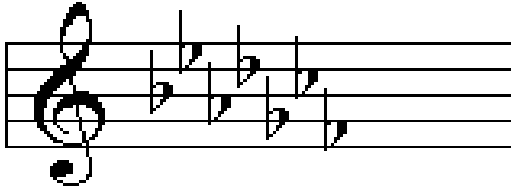
Los sostenidos son siete y se suceden por 5ª J ascendentes, el primero de ellos es FA.



FA, DO, SOL, RE, LA, MI, SI

### ¿Cuál es el orden de los Bemoles?

Los bemoles son siete y se suceden por 5ª J. Descendentes, el primero es SI.



SI, MI, LA, RE, SOL, DO FA

### ¿Cómo se halla la Tonalidad con sostenidos?

Subiendo un intervalo de 2ª menor (*una nota*) al último sostenido. Así obtendremos el modo Mayor.

FA# ----- 2ª MENOR ----- SOL MAYOR

FA#, DO# ----2º MENOR ----- RE MAYOR

...

Bajando una 3ª menor, (*tres notas*) a este modo Mayor, tendremos el modo menor.

SOL MAYOR ----3ª MENOR DESCENDENTE -----MI MENOR

RE MAYOR ----- 3ª MENOR DESCENDENTE --- SI MENOR

...

### ¿Cómo se halla la Tonalidad con bemoles?

Bajando un intervalo de 4ª Justa (*tomamos el bemol anterior al último*) a partir del último bemol, tendremos el Modo Mayor.

Sib ----- 4ª JUSTA DESCENDENTE ----- FA MAYOR

Sib, Mib ----4ªJUSTA DESCENDENTE ---- Sib MAYOR

...

Bajando una 3ª menor, a este modo mayor, tendremos el menor.

FA MAYOR ---- 3ª MENOR DESCENDENTE ----RE MENOR

Sib MAYOR ---- 3º MENOR DESCENDENTE --- SOL MENOR

## TONALIDAD Y MODALIDAD

**¿Qué es Tonalidad?** Es el resultado de organizar los sonidos de una escala, donde el más importante se llama Tónica y da el nombre a la Tonalidad.

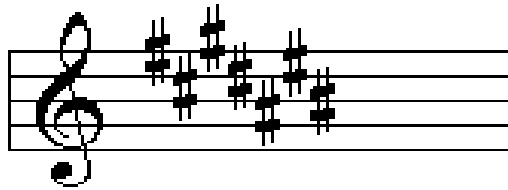
**¿Qué es Modalidad?** Es la forma de constituir una escala, depende del lugar que ocupan los tonos y semitonos.

**¿Cómo puede ser la Modalidad?** Mayor y menor.

**¿Cuándo es Modo Mayor?** Cuando los semitonos se encuentran situados entre el 3º y 4º grado y entre el 7º y el 8º.

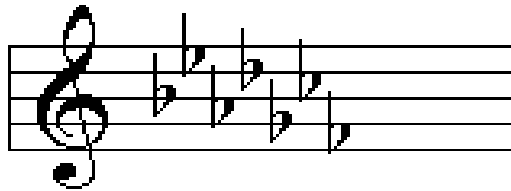
**¿Cuándo es Modo menor?** Cuando los semitonos se encuentran situados entre el 2º y 3º grados y entre el 5º y 6º grados.

## ORDEN DE LOS SOSTENIDOS



FA, DO, SOL, RE, LA, MI, SI

## ORDEN DE LOS BEMOLES



SI, MI, LA, RE, SOL, DO, FA



Sol M      ReM      LaM      MiM      SiM      Fa#M      Do#M



FaM      SibM      MibM      LabM      RebM      SolbM      DobM

Para hallar la tonalidad menor de cada armadura, o escala relativa, se ha de bajar a la tónica de la tonalidad mayor una 3ª menor ( 1 tono y 1 semitono).

Ejemplo: Do Mayor ---- 3ª menor descendente = La menor

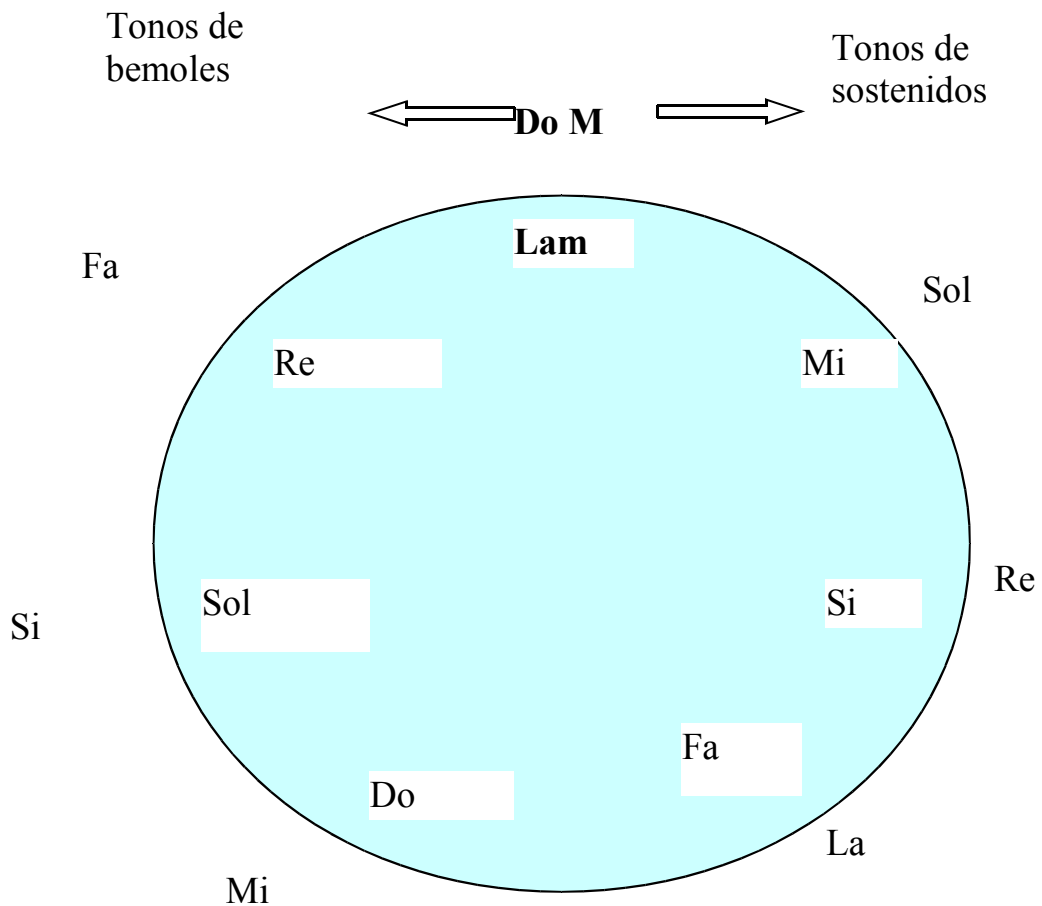
¿Cómo sabremos la armadura si nos dan la tonalidad mayor? En las tonalidades con sostenidos, bajamos una segunda menor a la tonalidad para llegar al sostenido:

Sol M – 2ª menor descendente = Fa# (es la armadura)

ReM --- 2ª menor descendente = Do# (la armadura serán los sostenidos hasta llegar a este: o sea, Fa# y do#)

En las tonalidades con bemoles, iremos colocando bemoles en la armadura hasta llegar a la tonalidad, y un bemol más:

SolbM ---si, mi, la, re, sol + 1= dob (por lo tanto, los bemoles serán: si, mi, la, re, sol, do)



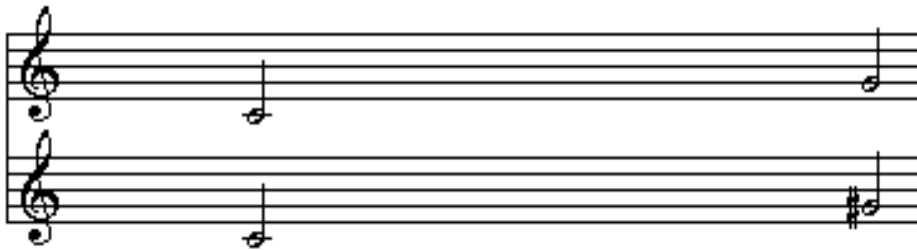
## INTERVALOS (CONTINUACIÓN)

### ¿Qué efecto producen las alteraciones en los intervallos?

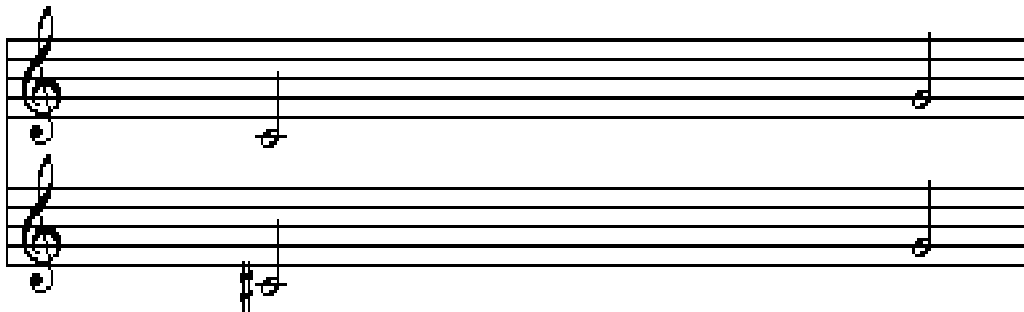
Según estén colocadas en la nota superior o inferior, hacen el intervalo más “grande” o más “pequeño”.

### ¿Qué efecto hace el sostenido?

- Puesto en la nota superior lo hace más “grande”.

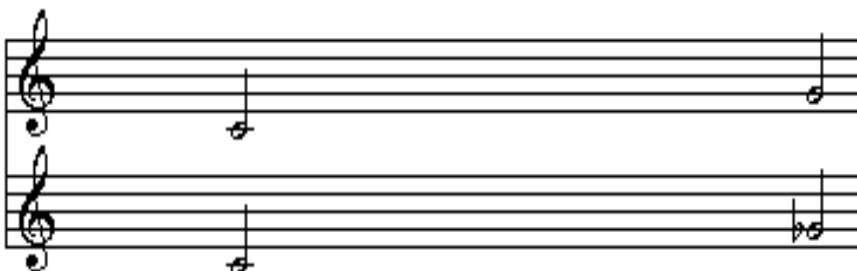


- Puesto en la nota inferior lo hace más “pequeño”.



### ¿Qué efecto hace el bemol?

- Puesto en la nota superior lo hace más “pequeño”.







## TONALIDADES CON SOSTENIDOS

MAYORES	MENORES	ALTERACIONES
<b>Sol M</b>	<b>Mi m</b>	<b>1#</b>
<b>Re M</b>	<b>Si m</b>	<b>2#</b>
<b>La M</b>	<b>Fa#m</b>	<b>3#</b>
<b>Mi M</b>	<b>Do#m</b>	<b>4#</b>
<b>Si M</b>	<b>Sol#m</b>	<b>5#</b>
<b>Fa#M</b>	<b>Re#m</b>	<b>6#</b>
<b>Do#M</b>	<b>La#m</b>	<b>7#</b>

## TONALIDADES CON BEMOLES

MAYORES	MENORES	ALTERACIONES
<b>Fa M</b>	<b>Re m</b>	<b>1b</b>
<b>Si b M</b>	<b>Sol m</b>	<b>2b</b>
<b>Mi b M</b>	<b>Do m</b>	<b>3b</b>
<b>La b M</b>	<b>Fa m</b>	<b>4b</b>
<b>Re b M</b>	<b>Si b m</b>	<b>5b</b>
<b>Sol b M</b>	<b>Mi b m</b>	<b>6b</b>
<b>Do b M</b>	<b>La b m</b>	<b>7b</b>

- Las tonalidades **sin** alteraciones son **Do M** y **La m**
- Las tonalidades con **todos** los **sostenidos** son **Do# M** y **La# m**

Las tonalidades con **todos** los **bemoles** son **Dob M** y **Lab m**

## MATICES

### MATICES DINAMICOS.-

Son signos y términos que indican la intensidad del sonido.

Pueden ser:

\* De intensidad constante:

- **f**: Forte (fuerte)
- **p**: piano (suave)
- **ff**: fortísimo (muy fuerte)
- **pp**: pianísimo (muy suave)
- **mf**: mezzo forte (medio fuerte)
- **mp**: mezzo piano (medio suave)

\*De intensidad variable:

Son los que indican la modificación progresiva entre dos matices distintos de intensidad constante.

- **Cresc.:** **Crescendo** (creciendo progresivamente la intensidad del sonido)

- **Dim.:** **Diminuendo** (disminuye progresivamente la intensidad del sonido)

Estos dos matices también pueden representarse con símbolos denominados reguladores.

Crescendo

Diminuendo

## MATICES AGÓGICOS.- (Movimiento o aire)

Son términos que indican la velocidad del pulso.

Pueden ser:

- De pulso constante:

- |                   |              |                    |            |
|-------------------|--------------|--------------------|------------|
| - <b>Lento:</b>   | Muy despacio | - <b>Moderato:</b> | Moderado   |
| - <b>Adagio:</b>  | Despacio     | - <b>Allegro:</b>  | Aprisa     |
| - <b>Andante:</b> | Tranquilo    | - <b>Presto:</b>   | Muy aprisa |

- De pulso variable: Son los que indican la modificación progresiva entre dos matices distintos de velocidad de pulso constante:

- **rit.:**       **ritardando** (retarda progresivamente la velocidad del pulso)
- **accel.:**   **accelerando** (acelera progresivamente la velocidad del pulso)

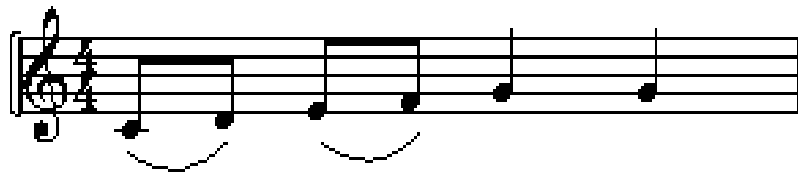
Ambos matices afectan al pulso hasta que aparece el término:

- **a tpo.:**     **a tempo** (a tiempo, que indica la vuelta a la velocidad del pulso inicial).

## EXPRESION MUSICAL

En el lenguaje de la música utilizamos unos signos especiales para representar la forma de articular los sonidos:

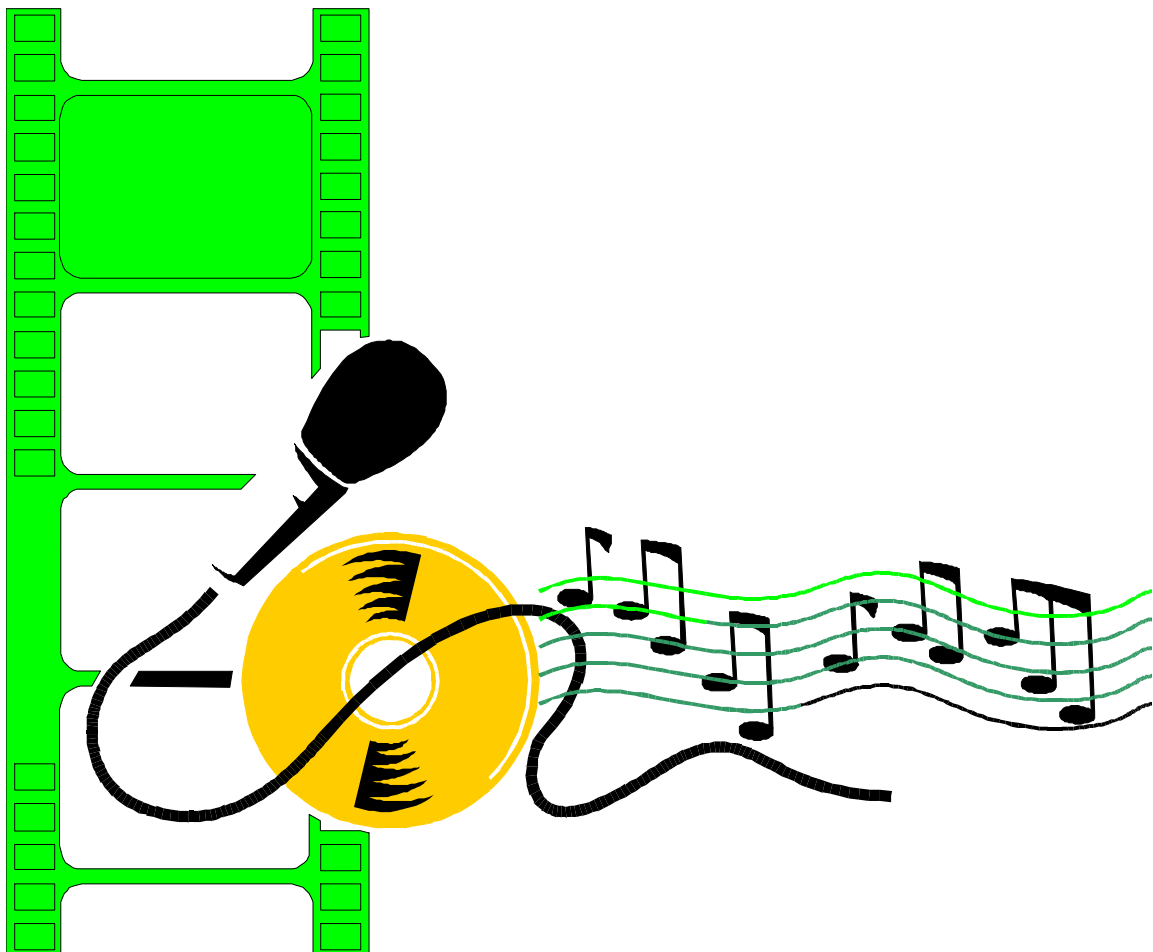
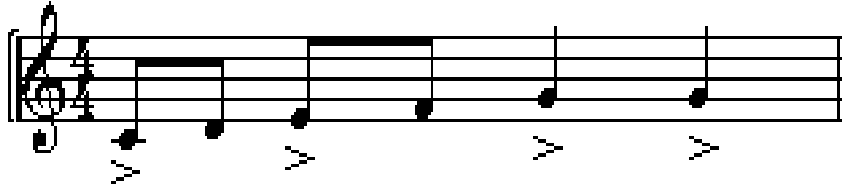
- **Ligadura de expresión o legato :** Abarca dos o más sonidos diferentes y se expresa la ejecución de los mismos sin separación entre ellos.



- **Picado:** La indicación se realiza por medio de un punto colocado encima o debajo de las notas afectadas y su ejecución suele hacerse reduciendo aproximadamente la mitad de su valor.



- **Acento:** Se indica con un pequeño ángulo colocado encima o debajo de la nota afectada. Su ejecución se realiza acentuando con fuerza el sonido y manteniendo su duración en la totalidad del valor representado.



## GRADOS DE LA ESCALA

Cada grado de la escala (1º, 2º, 3º, 4º, etc...) recibe, además un nombre distinto según la importancia sonora que tenga dentro de ella.

I. TÓNICA	Da nombre a la tonalidad
II. SUPERTÓNICA	Está encima de la tónica
III. MEDIANTE	Determina el modo
IV. SUBDOMINANTE	Está debajo de la dominante
V. DOMINANTE	Es el grado de la escala que “domina”. Es el más importante después de la tónica
VI. SUPERDOMINANTE	Está encima de la dominante
VII. SENSIBLE	Siente atracción por la tónica y se encuentra a distancia de un semitono de ella.
VII. SUBTÓNICA	Está debajo de la tónica a distancia de un tono.

## GRADOS TONALES Y MODALES.

TONALES: son los que establecen la tonalidad. Son:

- I. TÓNICA
- V. DOMINANTE
- IV. SUBDOMINANTE

MODALES: son los que establecen el carácter de mayor o menor, según la distancia que les separe de la tónica. Son:

- III. MEDIANTE O MODAL
- VI. SUPERDOMINANTE
- VII. SENSIBLE

Analiza estos semitonos cromáticos: ascendentes o descendentes:



Analiza la distancia de cada intervalo, escribe los tonos y semitonos:



¿Qué es semitono cromático? Pon algunos ejemplos.

.....  
.....



¿Qué es semitono diatónico? Pon algunos ejemplos.

.....  
.....



¿Qué semitonos son los siguientes, diatónicos o cromáticos?



Indica dónde están los semitonos en la siguiente escala:





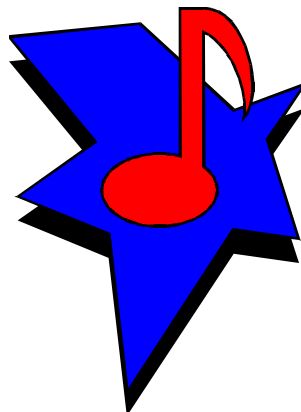




## CRUCIGRAMA MUSICAL

1										
2										
3										
4										
5										
6										
7										
8										

- 9
1. Líneas donde se colocan los signos musicales.
  2. Sucesión de sonidos correlativos.
  3. Nota que se prolonga en tiempo o fracción débil.
  4. Figura que vale dos tiempos.
  5. Signo que baja medio tono el sonido de la nota.
  6. Grupo de tres notas.
  7. Signo que devuelve el sonido natural a la nota.
  8. Medio de fijar la duración de las figuras.
  9. Signo que prolonga el sonido cuando está unido por dos notas iguales en nombre y sonido.



Señala con una "S" las síncopas y con una "C" las notas a contratiempo:

Separa los compases colocando las líneas divisorias:

Completa los compases siguientes:



Escribe las líneas divisorias donde correspondan:



Indica entre qué notas hay un **Semitono** en esta escala:



Escribe la figura que vale un tiempo (pulso) en los siguientes compases:

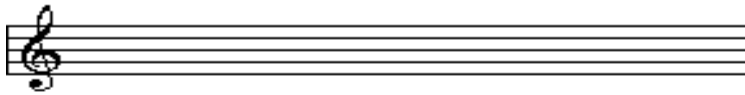


Escribe el nombre debajo de cada nota:

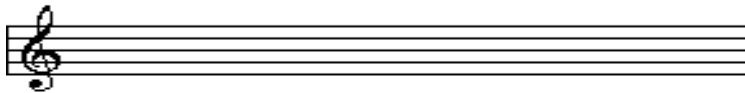


Coloca la armadura que se indica y nombralos:

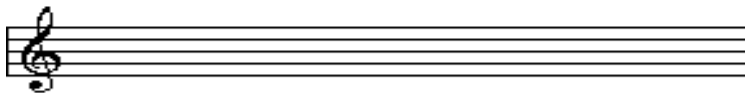
5 sostenidos



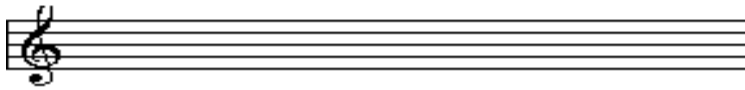
1 bemol



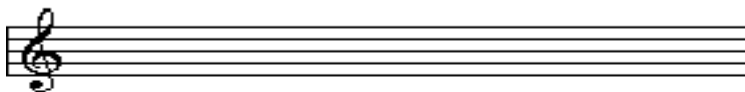
2 sostenidos



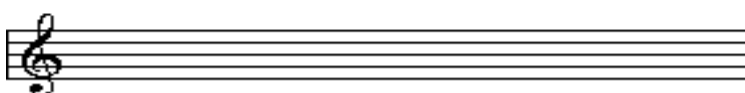
4 bemoles



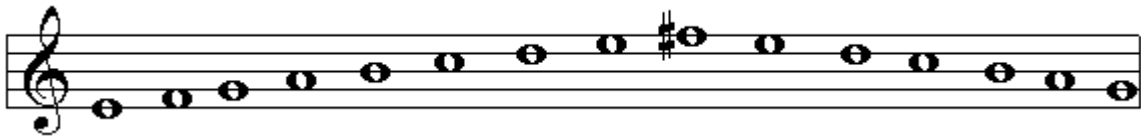
5 bemoles



6 sostenidos



Indica los semitonos en esta serie de notas correlativas:

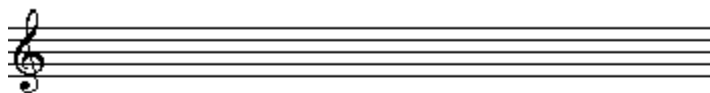


Analiza los siguientes intervalos. (Mayores, menores, Justos):

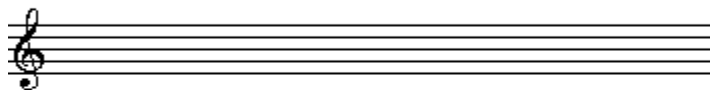


Coloca la armadura que se indica y nombralos:

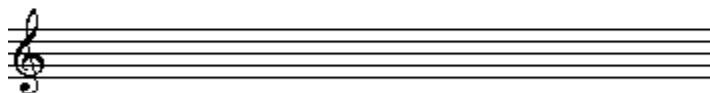
3 sostenidos



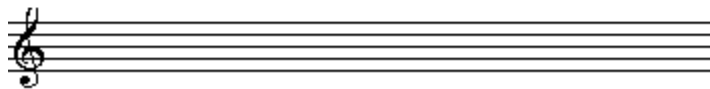
2 bemoles



1 sostenido

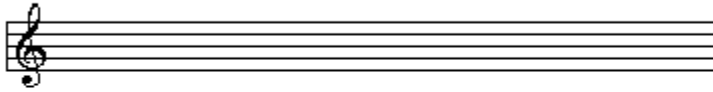


4 sostenidos

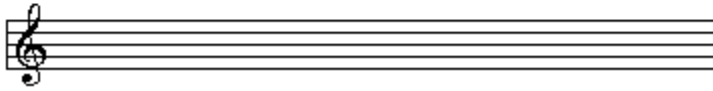


-

3 bemoles



7 sostenidos



Analiza los siguientes intervallos. (Mayores, menores, Justos):



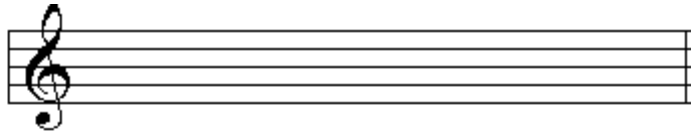
Analiza los siguientes intervallos:



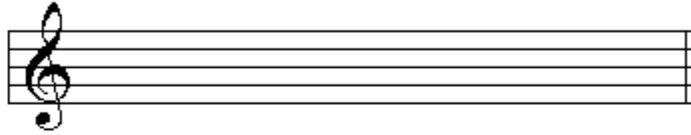


Coloca en la armadura los bemoles e indica las tonalidad: Mayor

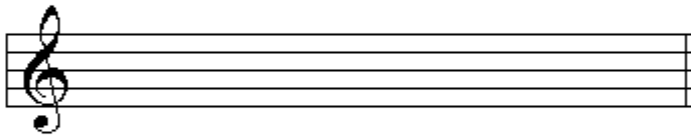
si, mi



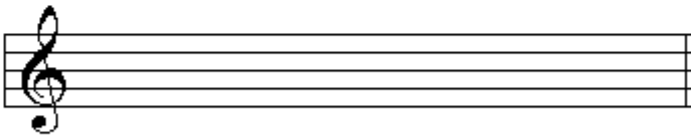
si, mi, la, re, sol



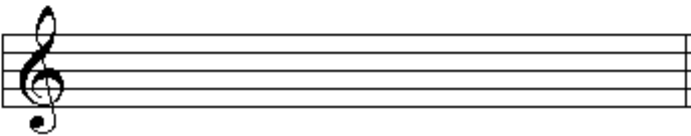
si



si, mi, la



si, mi, la, re, sol, do



Completar los compases con las figuras indicadas:

4/4 \_\_\_\_\_ 14 figuras

4/4 \_\_\_\_\_ 15 figuras

3/4 \_\_\_\_\_ 12 figuras

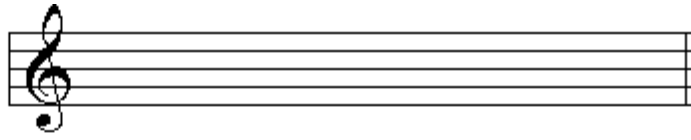
3/4 \_\_\_\_\_ 13 figuras

2/4 \_\_\_\_\_ 9 figuras

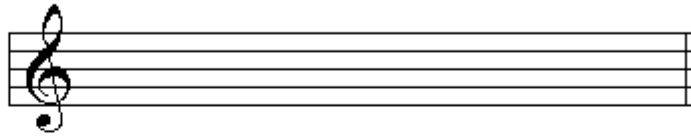
2/4 \_\_\_\_\_ 8 figuras

Colocar la armadura con sostenidos e indicar la tonalidad Mayor:

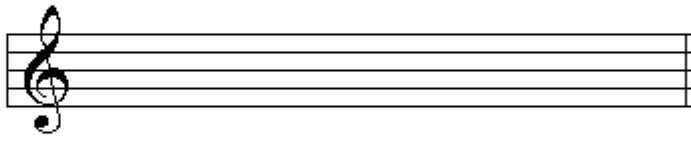
fa, do, sol



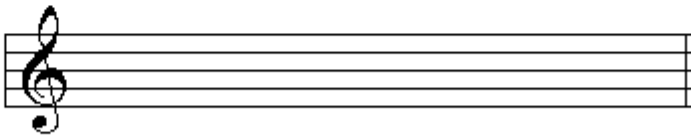
fa



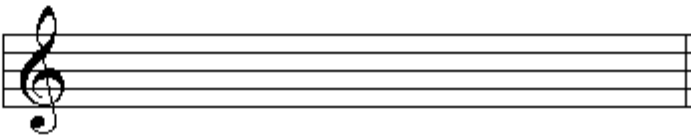
fa, do, sol, re



fa, do



fa, do, sol, re, la



Completa y clasifica con justas Ascendentes o Descendentes:

4ª A



4ª A

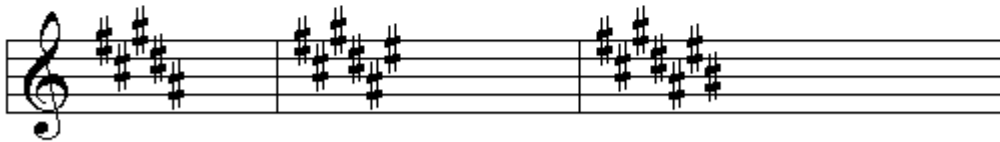


4ª D

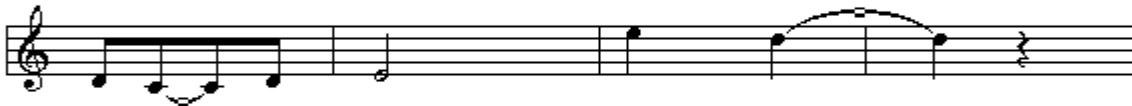




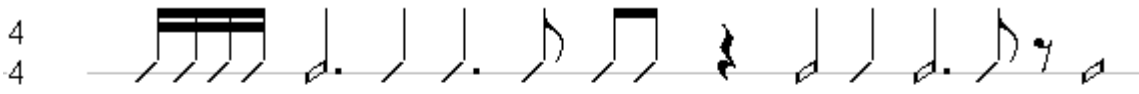
Escribe la tonalidad Mayor:



Señala con una "S" las síncopas y con una "C" las notas a contratiempo



Separa los compases colocando las líneas divisorias:

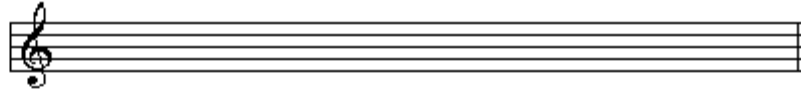


Haz un intervalo: Mayor, menor o Justo, según se indica. Puede ser ascendente o descendente

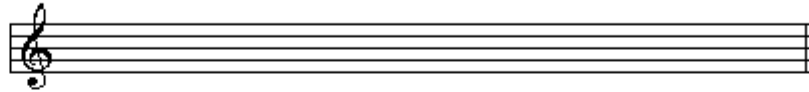


Escribe las alteraciones a las Tonalidades siguientes. Indica también el modo menor en cada una de ellas:

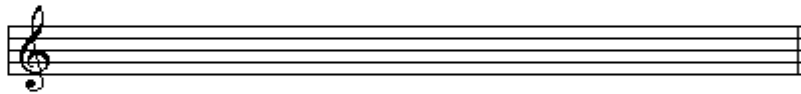
Mi b Mayor



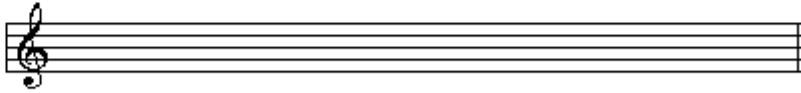
Fa # Mayor



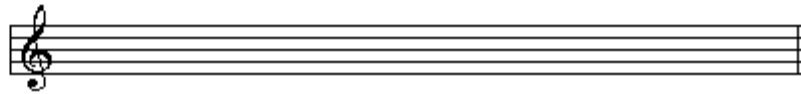
Re b Mayor



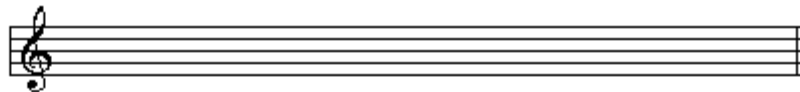
Si b Mayor



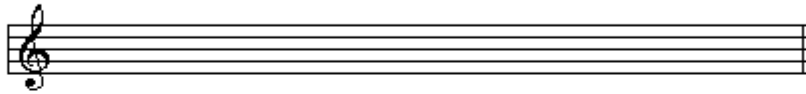
Do # Mayor



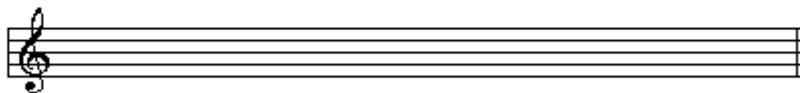
La Mayor



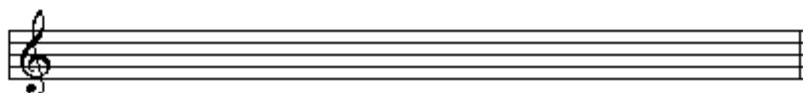
Re Mayor



Mi Mayor

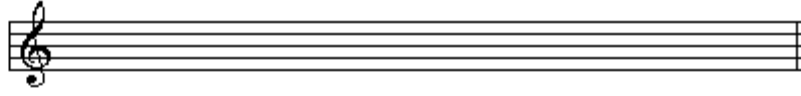


La b Mayor

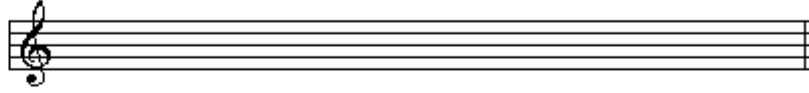


Escribe las alteraciones a las Tonalidades siguientes. Indica también el modo menor en cada una de ellas:

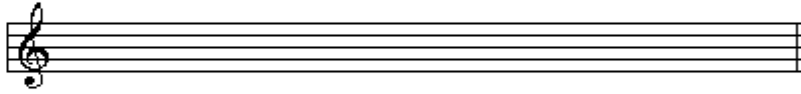
Sol Mayor



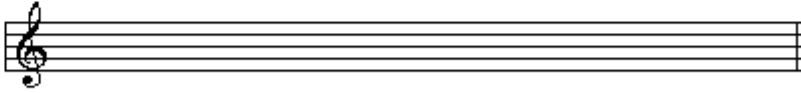
Fa # Mayor



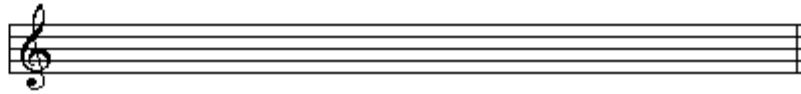
Re Mayor



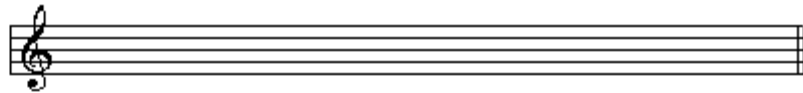
Si b Mayor



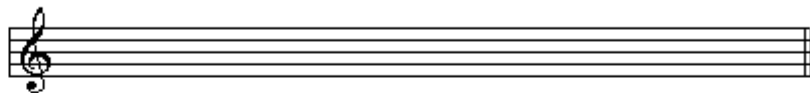
La b Mayor



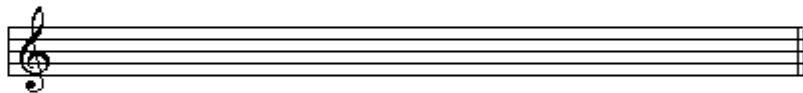
Mi b Mayor



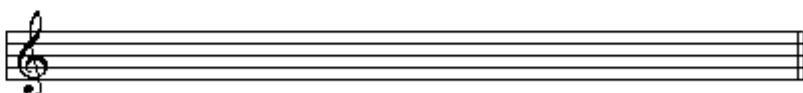
La Mayor



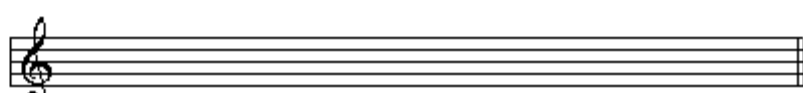
Re b Mayor



Si Mayor

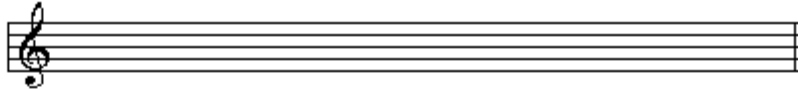


Do # Mayor

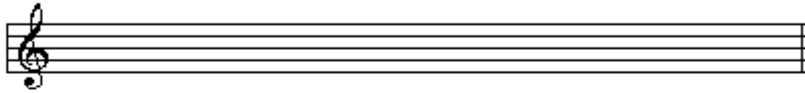


Escribe las alteraciones a las Tonalidades siguientes. Indica también el modo Mayor en cada una de ellas:

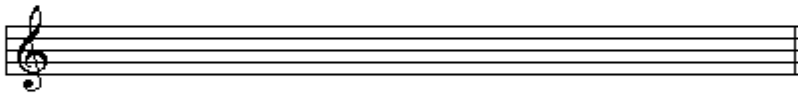
Do# menor



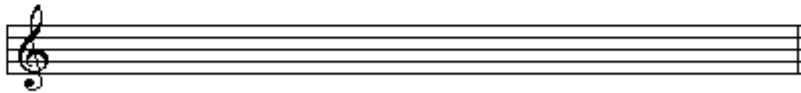
Mi menor



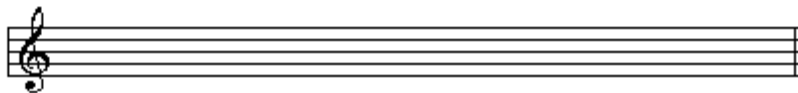
Fa # menor



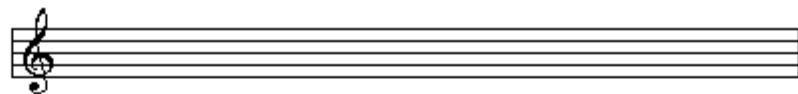
Re # menor



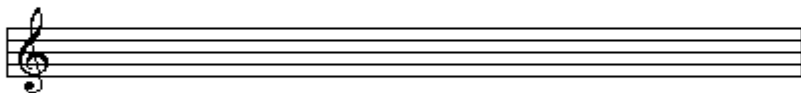
Si menor



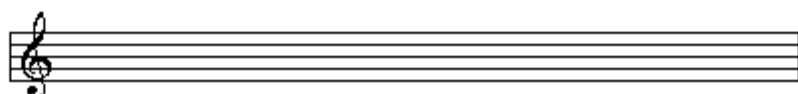
Sol # menor



La # menor



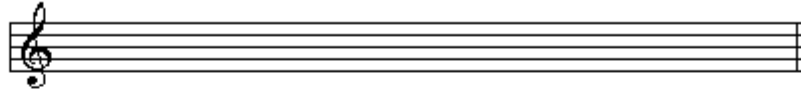
La menor



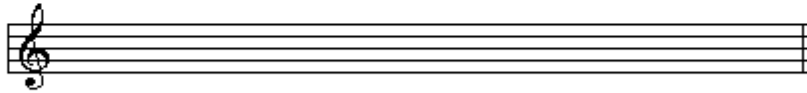


Escribe las alteraciones de las Tonalidades siguientes. Indica también el modo Mayor en cada una de ellas:

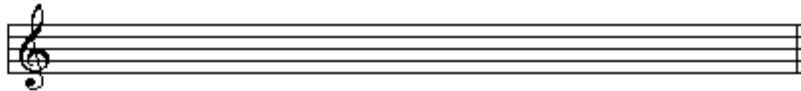
Do menor



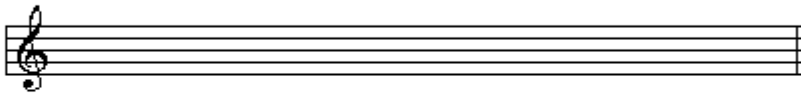
Si b menor



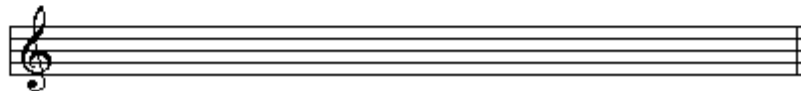
Sol menor



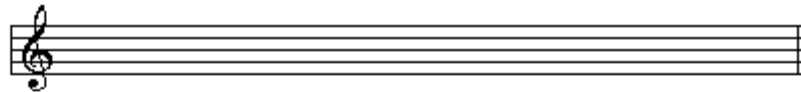
Mi b menor



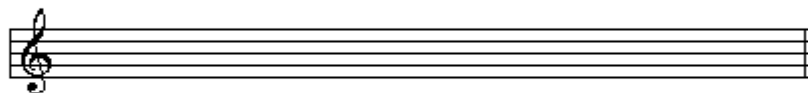
Fa menor



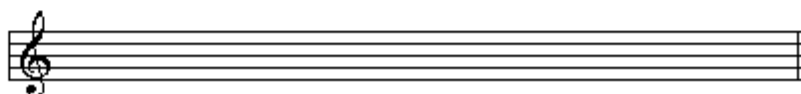
Re menor



La menor

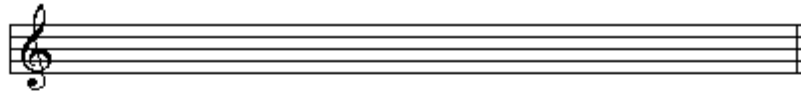


La b menor

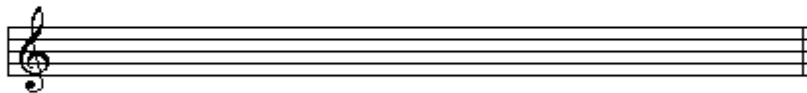


Escribe las alteraciones a las tonalidades siguientes. Indica también el modo Mayor en cada una de ellas:

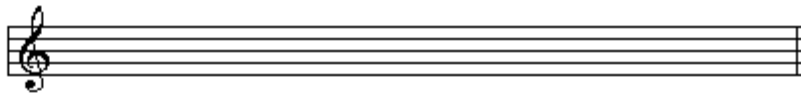
Si menor



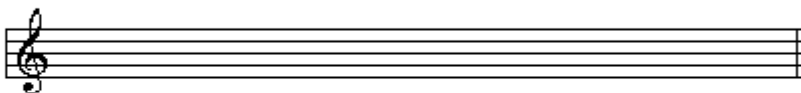
Fa menor



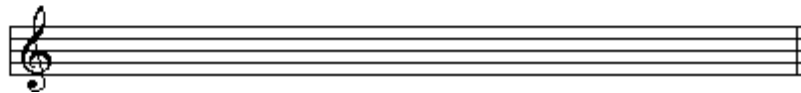
Do # menor



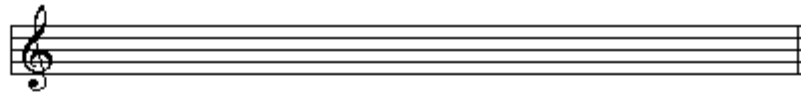
La menor



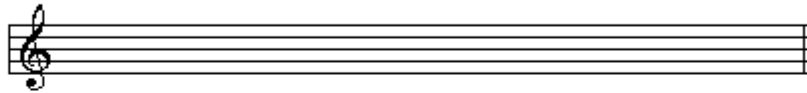
Re menor



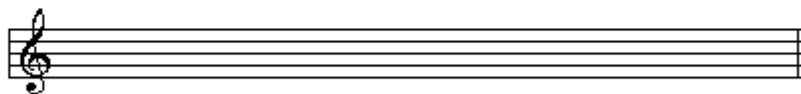
Do menor



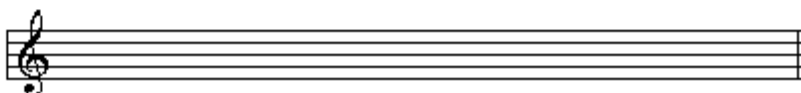
La #menor



Fa # menor

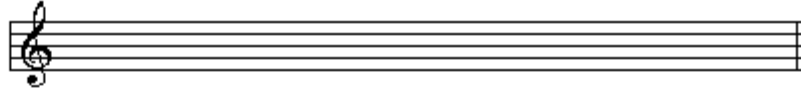


Mi b menor

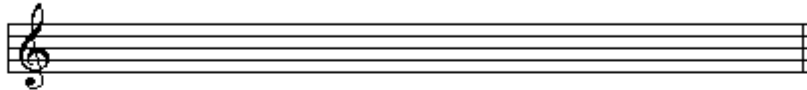


Escribe las alteraciones a las tonalidades siguientes. Indica también el modo Mayor en cada una de ellas:

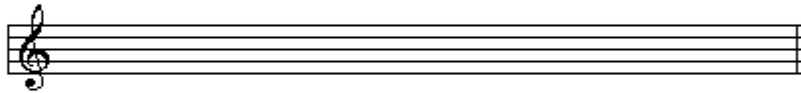
Re # menor



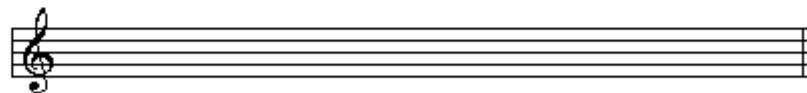
Sol menor



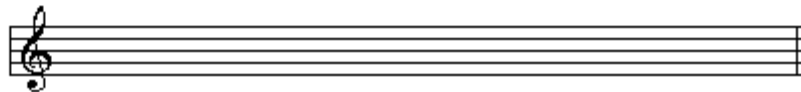
Mi menor



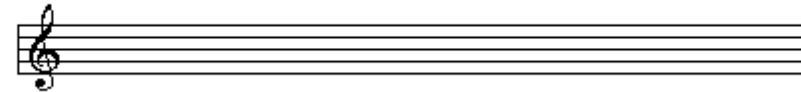
Sol # menor



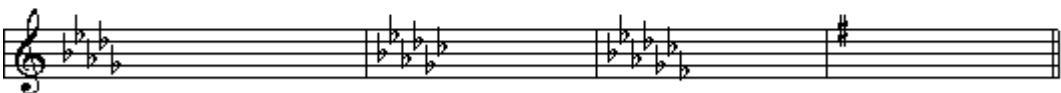
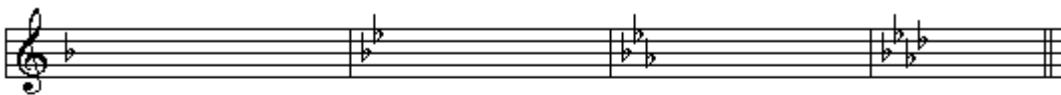
Re menor



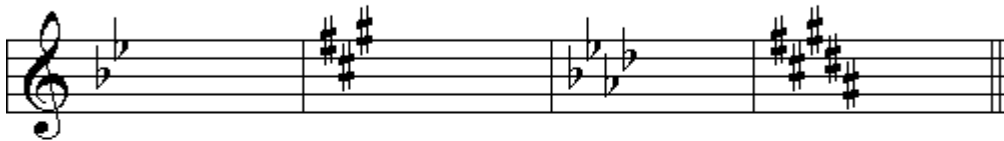
La b menor



Di la Tonalidad Mayor y menor:



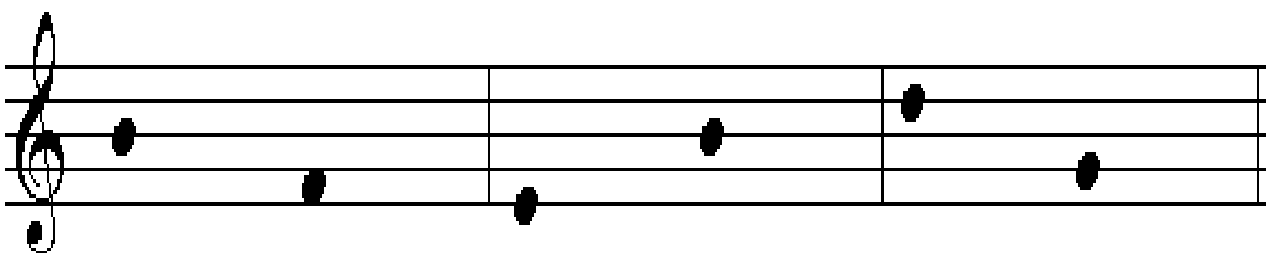
Pon la tonalidad Mayor y menor:



Clasifica intervallos: 2ª M, 2ª m, 3ª M, 3ª m



Clasifica los siguientes intervallos en aumentados, disminuidos o justos:



Completa y clasifica

2ª descendente



2ª ascendente



3ª descendente



4ª ascendente



5ª descendente




Clasifica los siguientes intervallos:

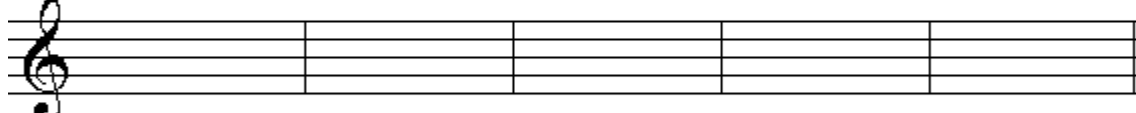


Coloca la armadura que se te indica y di la tonalidad Mayor y menor:


~	1 #	4 #	1 b	3 b	4 b
---	-----	-----	-----	-----	-----





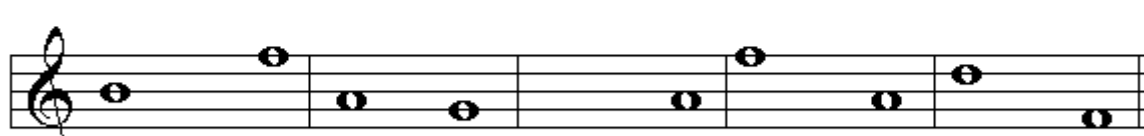

2 b	2 #	3 #	0 #	5 #
-----	-----	-----	-----	-----



5 b	7 b	6 #	6 b	1 #
-----	-----	-----	-----	-----



Clasifica los siguientes intervallos:

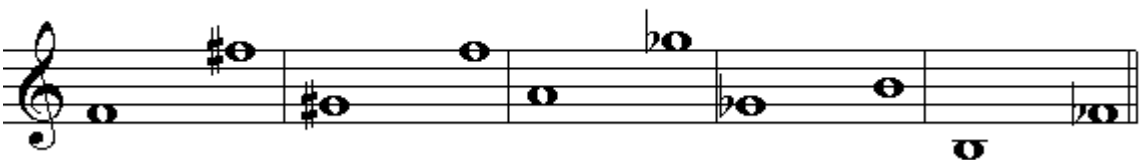
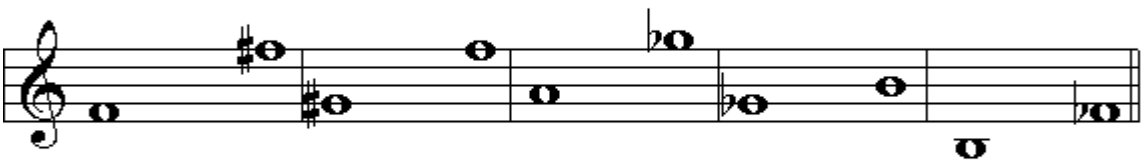




Clasifica los siguientes intervalos:



Clasifica los siguientes intervalos:



Escribe un intervalo de 3ª menor (1 tono y un semitono) ascendente a partir de las siguientes notas:

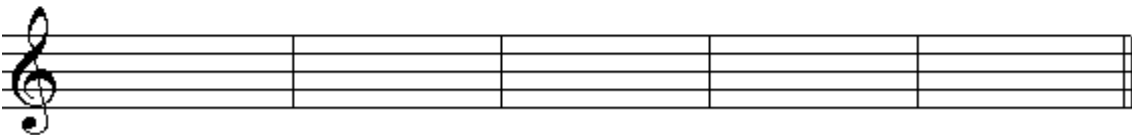


Coloca la armadura

Sol M                  Re M                  Re b M                  Fa M                  Do M



Do b M                  Mi b M                  Fa# M                  Mi M                  Si M



Escribe la Tonalidad Mayor y menor:



Coloca las armaduras ( di 1º el relativo Mayor)

Do m                      Mi m                      Re m                      Fa m

Sol m                      Si b m                      La m                      Fa # m

Do b m                      La b m                      Mi b m                      Si b m

En la escala diatónica de “SOL” qué nombre reciben las siguientes notas:

Mi.....                      Do.....

La.....                      Re.....

Indica cuál de estos compases es SIMPLE y cuál COMPUESTO (sub. binaria o sub. ternaria)

6/8 \_\_\_\_\_ 3/8 \_\_\_\_\_ 4/4 \_\_\_\_\_ 9/8 \_\_\_\_\_


Escribe la figura que valga todo un compás en

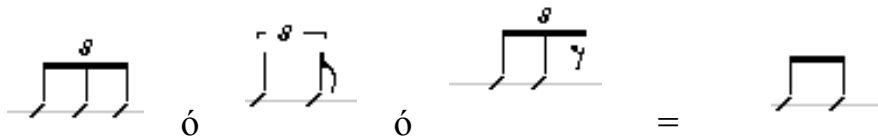
2/4 \_\_\_\_\_ 4/4 \_\_\_\_\_ 6/8 \_\_\_\_\_ 3/4 \_\_\_\_\_





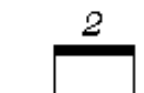
GRUPOS IRREGULARES.

**Tresillo**  es un grupo de tres figuras iguales (o de duración equivalente) con un 3 encima o debajo, a las que damos la duración de dos:



Es como introducir un tiempo de compás compuesto en uno simple, creando así un ritmo más variado:



**DOSILLO**  es un grupo de dos figuras iguales (o de duración equivalente) con un 2 encima o debajo, a las que damos la duración de tres:



Es como introducir un tiempo de compás simple en uno compuesto.

## ALTERACIONES PROPIAS

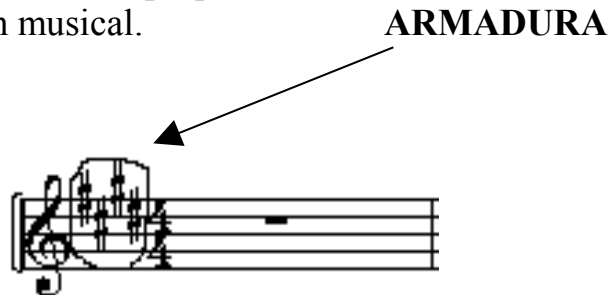
### ¿Qué son alteraciones propias?

Son las alteraciones que se encuentran al principio del pentagrama y a continuación de la clave, o cuando se cambia de tonalidad. Estas alteraciones dan origen a la **Armadura**.

Se emplean para formar Tonalidades (Escala) que no sean Do M o La m, con el fin de colocar los tonos y semitonos en la misma posición.

### ¿Qué es la armadura?

Son las alteraciones propias e indican la tonalidad en que está escrita una composición musical.

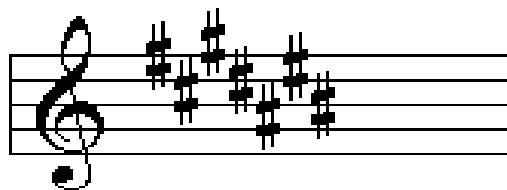


### ¿Qué efecto producen las alteraciones propias?

Afectan a todas las notas del mismo nombre que las alteraciones, en toda la obra musical.

### ¿Cuál es el orden de los Sostenidos?

Los sostenidos son siete y se suceden por 5ª J ascendentes, el primero de ellos es FA.

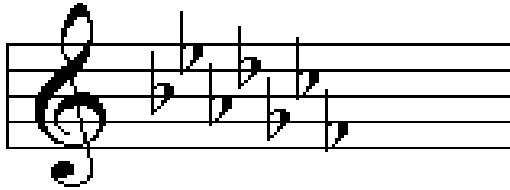




FA, DO, SOL, RE, LA, MI, SI

**¿Cuál es el orden de los Bemoles?**

Los bemoles son siete y se suceden por 5ª J. Descendentes, el primero es SI.



SI, MI, LA, RE, SOL, DO FA

**¿Cómo se halla la Tonalidad con sostenidos?**

Subiendo un intervalo de 2ª menor (*una nota*) al último sostenido. Así obtendremos el modo Mayor.

FA# ----- 2ª MENOR ----- SOL MAYOR

FA#, DO# ----2º MENOR ----- RE MAYOR

...

Bajando una 3ª menor, (*tres notas*) a este modo Mayor, tendremos el modo menor.

SOL MAYOR ----3ª MENOR DESCENDENTE -----MI MENOR

RE MAYOR ----- 3ª MENOR DESCENDENTE --- SI MENOR

...

### ¿Cómo se halla la Tonalidad con bemoles?

Bajando un intervalo de 4ª Justa (*tomamos el bemol anterior al último*) a partir del último bemol, tendremos el Modo Mayor.

Sib ----- 4ª JUSTA DESCENDENTE ----- FA MAYOR

Sib, Mib ----4ªJUSTA DESCENDENTE ---- Sib MAYOR

...

Bajando una 3ª menor, a este modo mayor, tendremos el menor.

FA MAYOR ---- 3ª MENOR DESCENDENTE ----RE MENOR

Sib MAYOR ---- 3º MENOR DESCENDENTE --- SOL MENOR

## TONALIDAD Y MODALIDAD

**¿Qué es Tonalidad?** Es el resultado de organizar los sonidos de una escala, donde el más importante se llama Tónica y da el nombre a la Tonalidad.

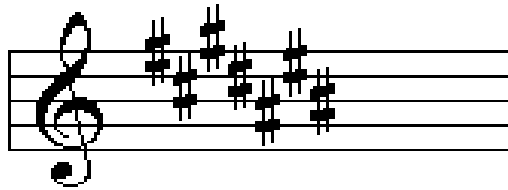
**¿Qué es Modalidad?** Es la forma de constituir una escala, depende del lugar que ocupan los tonos y semitonos.

**¿Cómo puede ser la Modalidad?** Mayor y menor.

**¿Cuándo es Modo Mayor?** Cuando los semitonos se encuentran situados entre el 3º y 4º grado y entre el 7º y el 8º.

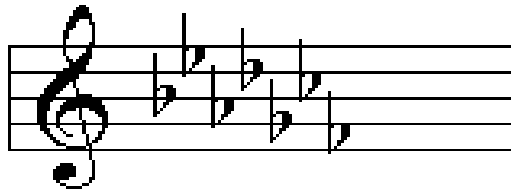
**¿Cuándo es Modo menor?** Cuando los semitonos se encuentran situados entre el 2º y 3º grados y entre el 5º y 6º grados.

## ORDEN DE LOS SOSTENIDOS



FA, DO, SOL, RE, LA, MI, SI

## ORDEN DE LOS BEMOLES



SI, MI, LA, RE, SOL, DO, FA



Sol M      ReM      LaM      MiM      SiM      Fa#M      Do#M



FaM      SibM      MibM      LabM      RebM      SolbM      DobM

Para hallar la tonalidad menor de cada armadura, o escala relativa, se ha de bajar a la tónica de la tonalidad mayor una 3ª menor ( 1 tono y 1 semitono).

Ejemplo: Do Mayor ---- 3ª menor descendente = La menor

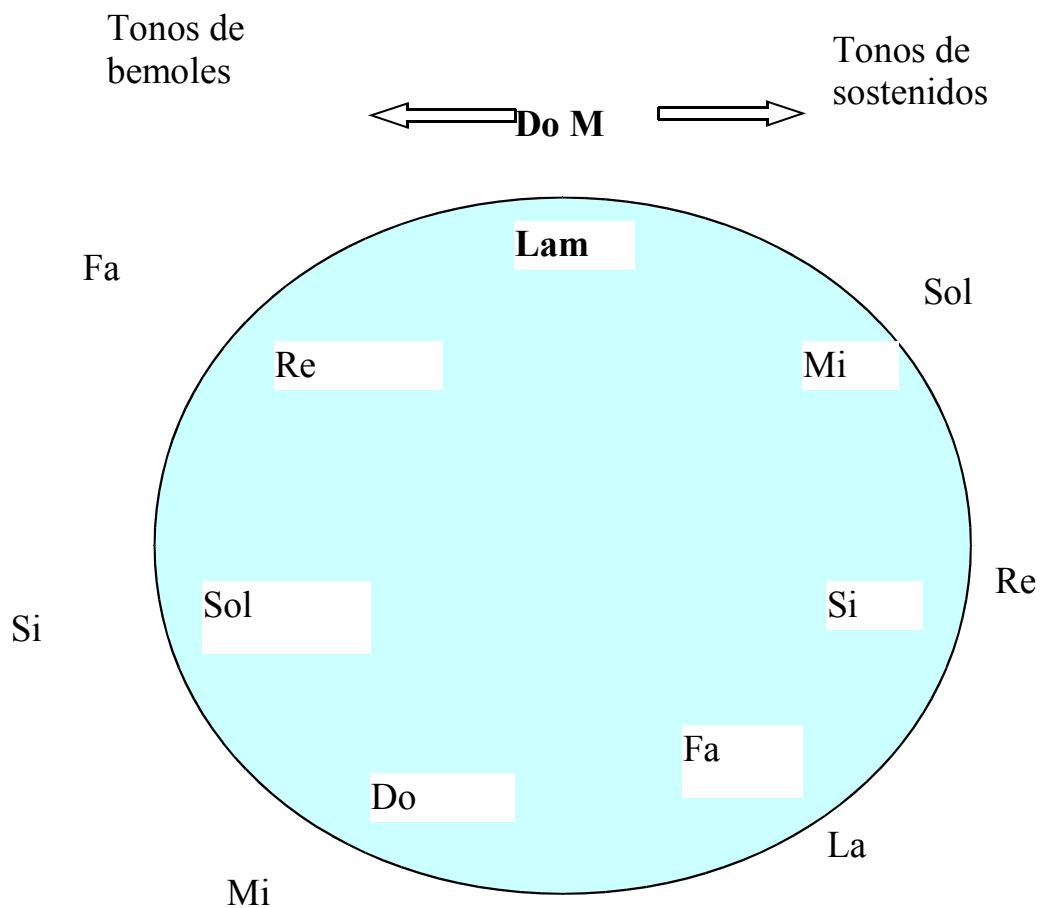
¿Cómo sabremos la armadura si nos dan la tonalidad mayor? En las tonalidades con sostenidos, bajamos una segunda menor a la tonalidad para llegar al sostenido:

Sol M – 2ª menor descendente = Fa# (es la armadura)

ReM --- 2ª menor descendente = Do# (la armadura serán los sostenidos hasta llegar a este: o sea, Fa# y do#)

En las tonalidades con bemoles, iremos colocando bemoles en la armadura hasta llegar a la tonalidad, y un bemol más:

SolbM ---si, mi, la, re, sol + 1= dob (por lo tanto, los bemoles serán: si, mi, la, re, sol, do)



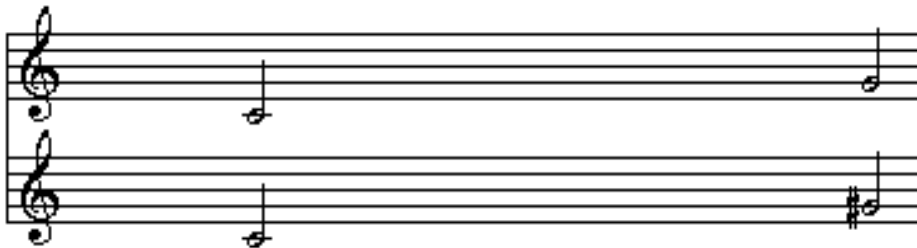
## INTERVALOS (CONTINUACIÓN)

### ¿Qué efecto producen las alteraciones en los intervallos?

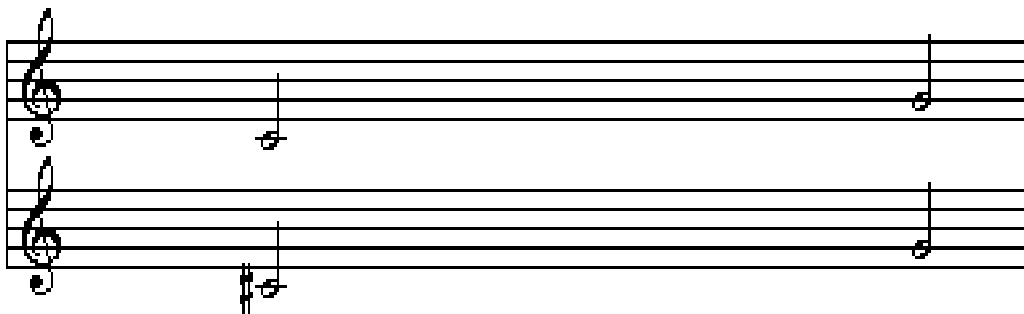
Según estén colocadas en la nota superior o inferior, hacen el intervalo más “grande” o más “pequeño”.

### ¿Qué efecto hace el sostenido?

- Puesto en la nota superior lo hace más “grande”.

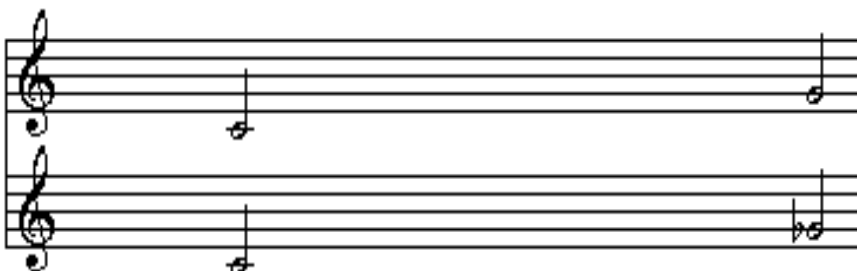


- Puesto en la nota inferior lo hace más “pequeño”.

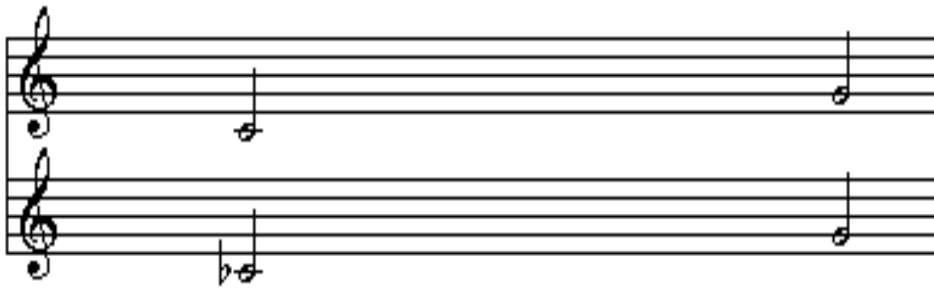


### ¿Qué efecto hace el bemol?

- Puesto en la nota superior lo hace más “pequeño”.



- Puesto en la nota inferior lo hace más “grande”.

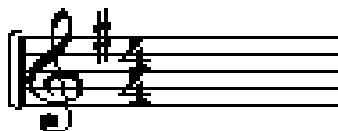


## TONALIDADES (CONTINUACIÓN)

### ¿Cómo sabremos la armadura si nos dan la tonalidad mayor?

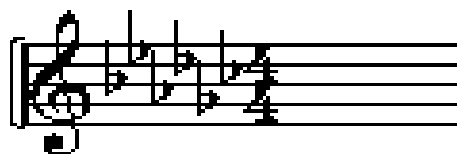
En las tonalidades con sostenidos, bajamos un tono (nota) a dicha tonalidad y colocaremos sostenidos hasta llegar a dicha nota.

Ejemplo: Sol M    *Fa*            *Por tanto 1 #*



En las tonalidades con bemoles, iremos colocando bemoles en la armadura hasta llegar a la tonalidad y un bemol más.

Ejemplo: Solb M    *Si, mi, la, re, sol, do*            *Por tanto 6 b*



## TONALIDADES CON SOSTENIDOS

MAYORES	MENORES	ALTERACIONES
<b>Sol M</b>	<b>Mi m</b>	<b>1#</b>
<b>Re M</b>	<b>Si m</b>	<b>2#</b>
<b>La M</b>	<b>Fa#m</b>	<b>3#</b>
<b>Mi M</b>	<b>Do#m</b>	<b>4#</b>
<b>Si M</b>	<b>Sol#m</b>	<b>5#</b>
<b>Fa#M</b>	<b>Re#m</b>	<b>6#</b>
<b>Do#M</b>	<b>La#m</b>	<b>7#</b>

## TONALIDADES CON BEMOLES

MAYORES	MENORES	ALTERACIONES
<b>Fa M</b>	<b>Re m</b>	<b>1b</b>
<b>Si b M</b>	<b>Sol m</b>	<b>2b</b>
<b>Mi b M</b>	<b>Do m</b>	<b>3b</b>
<b>La b M</b>	<b>Fa m</b>	<b>4b</b>
<b>Re b M</b>	<b>Si b m</b>	<b>5b</b>
<b>Sol b M</b>	<b>Mi b m</b>	<b>6b</b>
<b>Do b M</b>	<b>La b m</b>	<b>7b</b>

- Las tonalidades **sin** alteraciones son **Do M** y **La m**
- Las tonalidades con **todos** los **sostenidos** son **Do# M** y **La# m**

Las tonalidades con **todos** los **bemoles** son **Dob M** y **Lab m**

## MATICES

### MATICES DINAMICOS.-

Son signos y términos que indican la intensidad del sonido.

Pueden ser:

\* De intensidad constante:

- **f**: Forte (fuerte)
- **p**: piano (suave)
- **ff**: fortísimo (muy fuerte)
- **pp**: pianísimo (muy suave)
- **mf**: mezzo forte (medio fuerte)
- **mp**: mezzo piano (medio suave)

\*De intensidad variable:

Son los que indican la modificación progresiva entre dos matices distintos de intensidad constante.

- **Cresc.:** **Crescendo** (creciendo progresivamente la intensidad del sonido)

- **Dim.:** **Diminuendo** (disminuye progresivamente la intensidad del sonido)

Estos dos matices también pueden representarse con símbolos denominados reguladores.

Crescendo

Diminuendo



## MATICES AGÓGICOS.- (Movimiento o aire)

Son términos que indican la velocidad del pulso.

Pueden ser:

- De pulso constante:

- **Lento:** Muy despacio

- **Adagio:** Despacio

- **Andante:** Tranquilo

- **Moderato:** Moderado

- **Allegro:** Aprisa

- **Presto:** Muy aprisa

- De pulso variable: Son los que indican la modificación progresiva entre dos matices distintos de velocidad de pulso constante:

- **rit.:** **ritardando** (retarda progresivamente la velocidad del pulso)

- **accel.:** **accelerando** (acelera progresivamente la velocidad del pulso)

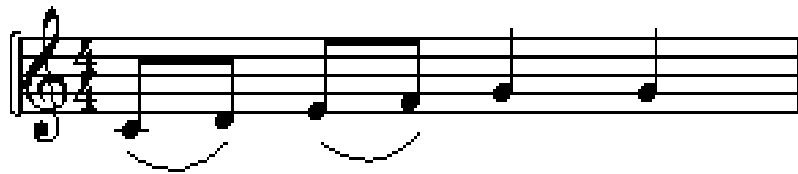
Ambos matices afectan al pulso hasta que aparece el término:

- **a tpo.:** **a tempo** (a tiempo, que indica la vuelta a la velocidad del pulso inicial).

## EXPRESION MUSICAL

En el lenguaje de la música utilizamos unos signos especiales para representar la forma de articular los sonidos:

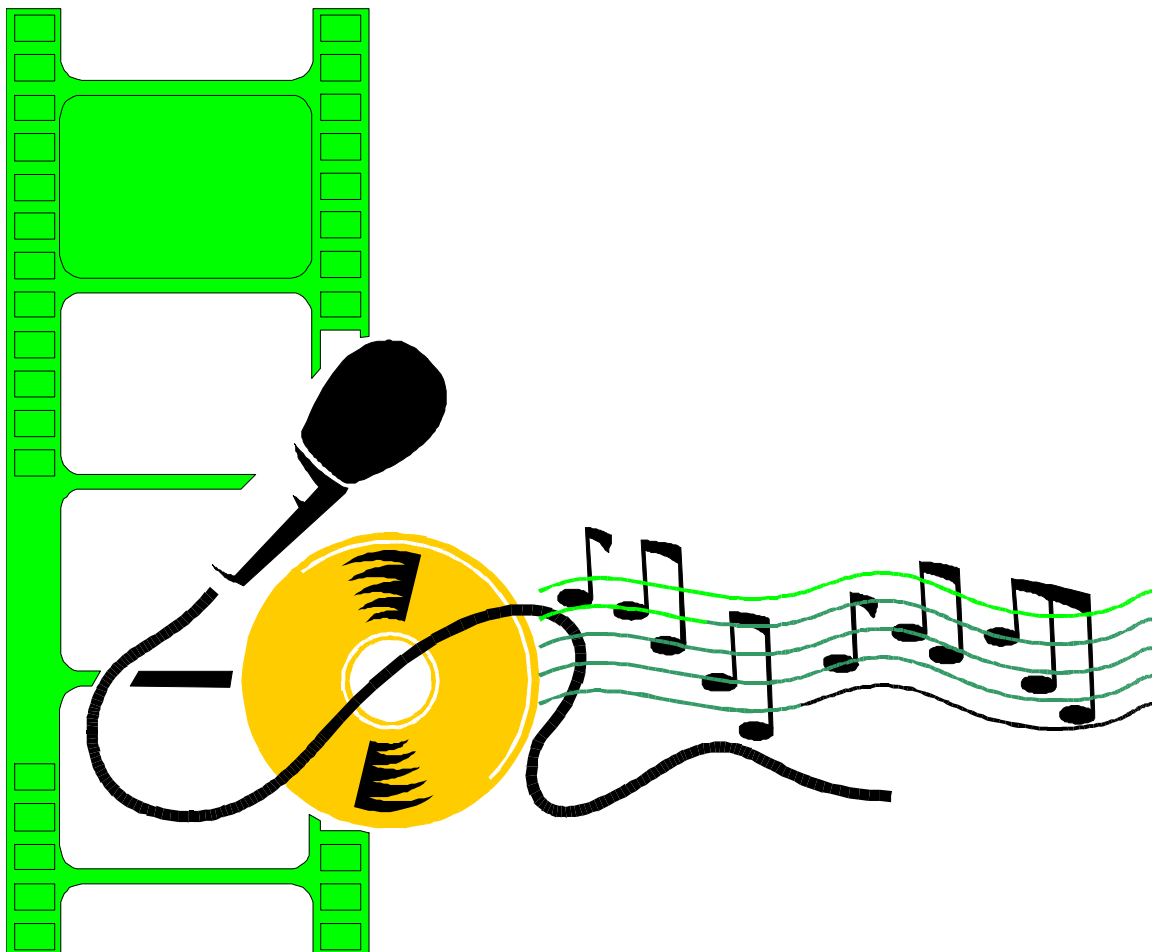
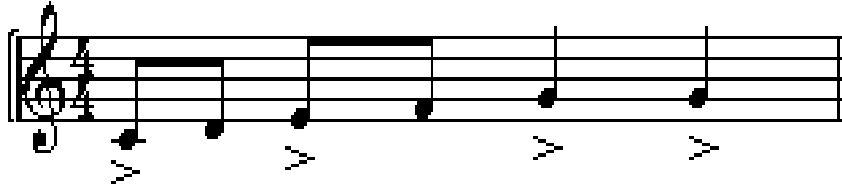
- **Ligadura de expresión o legato :** Abarca dos o más sonidos diferentes y se expresa la ejecución de los mismos sin separación entre ellos.



- **Picado:** La indicación se realiza por medio de un punto colocado encima o debajo de las notas afectadas y su ejecución suele hacerse reduciendo aproximadamente la mitad de su valor.



- **Acento:** Se indica con un pequeño ángulo colocado encima o debajo de la nota afectada. Su ejecución se realiza acentuando con fuerza el sonido y manteniendo su duración en la totalidad del valor representado.



## GRADOS DE LA ESCALA

Cada grado de la escala (1º, 2º, 3º, 4º, etc...) recibe, además un nombre distinto según la importancia sonora que tenga dentro de ella.

II. TÓNICA	Da nombre a la tonalidad
II. SUPERTÓNICA	Está encima de la tónica
III. MEDIANTE	Determina el modo
IV. SUBDOMINANTE	Está debajo de la dominante
V. DOMINANTE	Es el grado de la escala que “domina”. Es el más importante después de la tónica
VI. SUPERDOMINANTE	Está encima de la dominante
VII. SENSIBLE	Siente atracción por la tónica y se encuentra a distancia de un semitono de ella.
VII. SUBTÓNICA	Está debajo de la tónica a distancia de un tono.

## GRADOS TONALES Y MODALES.

TONALES: son los que establecen la tonalidad. Son:

- II. TÓNICA
- VII. DOMINANTE
- V. SUBDOMINANTE

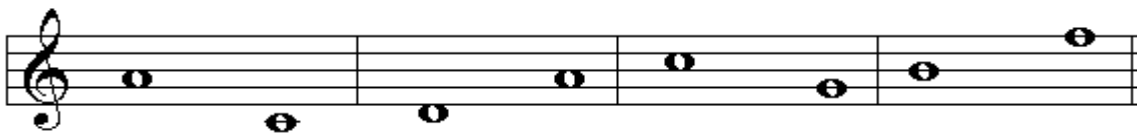
MODALES: son los que establecen el carácter de mayor o menor, según la distancia que les separe de la tónica. Son:

- III. MEDIANTE O MODAL
- VIII. SUPERDOMINANTE
- VII. SENSIBLE

Analiza estos semitonos cromáticos: ascendentes o descendentes:



Analiza la distancia de cada intervalo, escribe los tonos y semitonos:

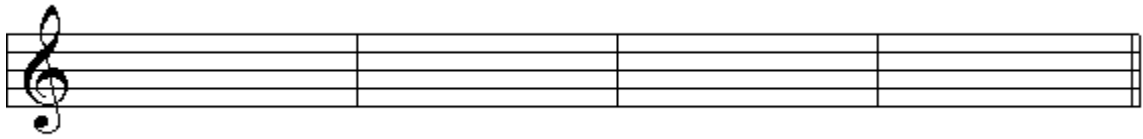


¿Qué es semitono cromático? Pon algunos ejemplos.

.....

¿Qué es semitono diatónico? Pon algunos ejemplos.

.....



¿Qué semitonos son los siguientes, diatónicos o cromáticos?



Indica dónde están los semitonos en la siguiente escala:





Rodear con un círculo las notas o silencios que se encuentren en las partes débiles del ejercicio siguiente:



Señala con una S donde encuentres una **Síncopa**:



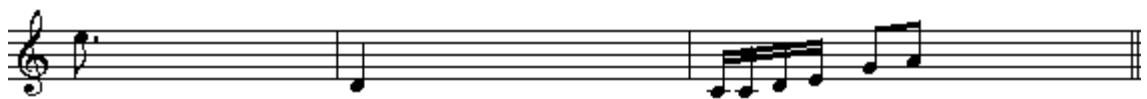
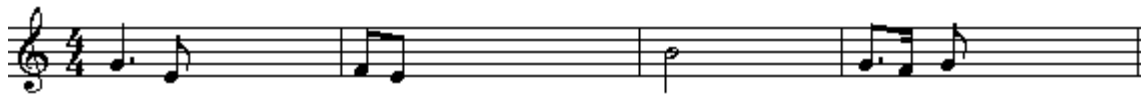
Señala con un C donde encuentres una **Nota a Contratiempo**:



En este fragmento hay síncopas y notas a contratiempo. Indica dónde:



Escribe las **figuras de nota** que completen estos compases:

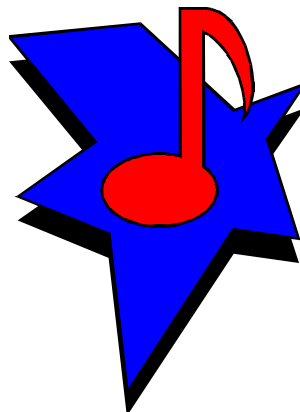




## CRUCIGRAMA MUSICAL

1										
2										
3										
4										
5										
6										
7										
8										

- 9
10. Líneas donde se colocan los signos musicales.
  11. Sucesión de sonidos correlativos.
  12. Nota que se prolonga en tiempo o fracción débil.
  13. Figura que vale dos tiempos.
  14. Signo que baja medio tono el sonido de la nota.
  15. Grupo de tres notas.
  16. Signo que devuelve el sonido natural a la nota.
  17. Medio de fijar la duración de las figuras.
  18. Signo que prolonga el sonido cuando está unido por dos notas iguales en nombre y sonido.



Señala con una “S” las síncopas y con una “C” las notas a contratiempo:

Separa los compases colocando las líneas divisorias:

Completa los compases siguientes:



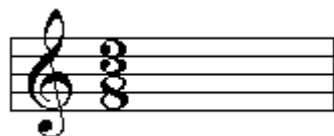
Escribe las líneas divisorias donde correspondan:



Indica entre qué notas hay un **Semitono** en esta escala:



Escribe la figura que vale un tiempo (pulso) en los siguientes compases:

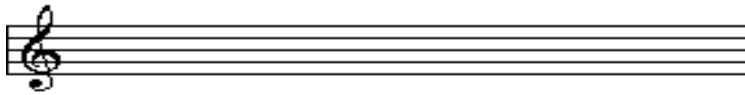


Escribe el nombre debajo de cada nota:

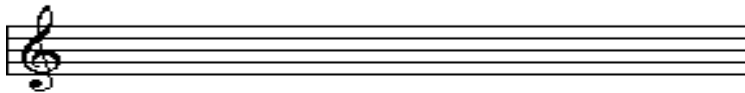


Coloca la armadura que se indica y nombralos:

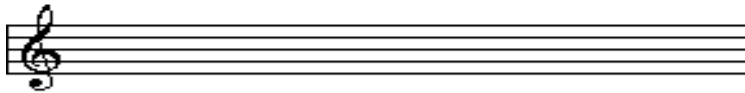
5 sostenidos



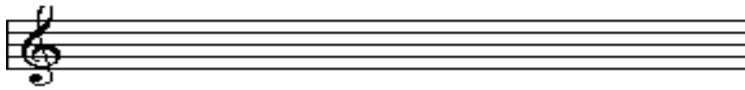
1 bemol



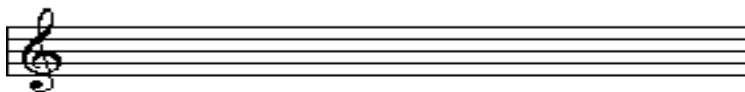
2 sostenidos



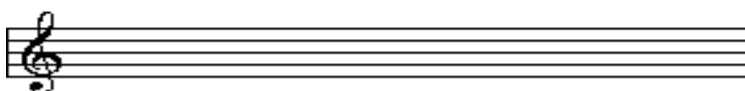
4 bemoles



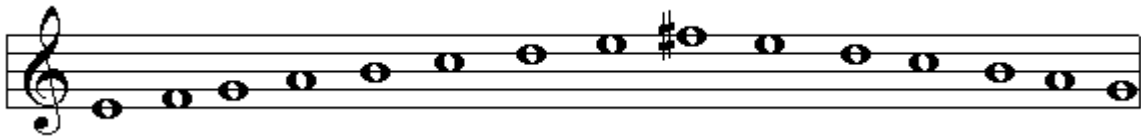
5 bemoles



6 sostenidos



Indica los semitonos en esta serie de notas correlativas:

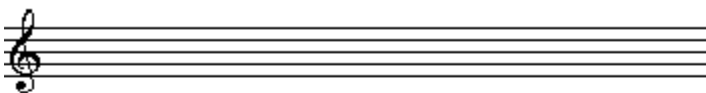


Analiza los siguientes intervalos. (Mayores, menores, Justos):



Coloca la armadura que se indica y nombralos:

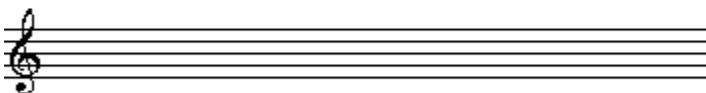
3 sostenidos



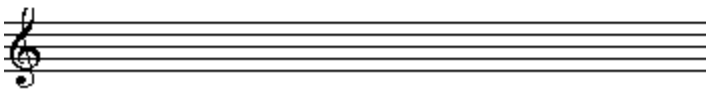
2 bemoles



1 sostenido

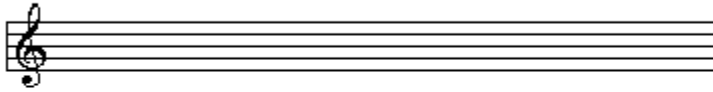


4 sostenidos

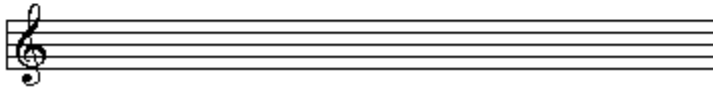


-

3 bemoles



7 sostenidos



Analiza los siguientes intervallos. (Mayores, menores, Justos):

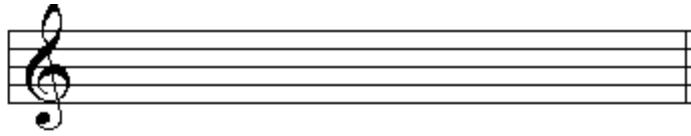


Analiza los siguientes intervallos:

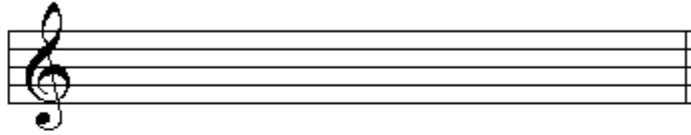


Coloca en la armadura los bemoles e indica las tonalidad: Mayor

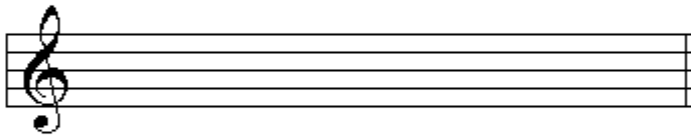
si, mi



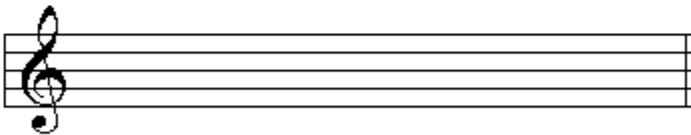
si, mi, la, re, sol



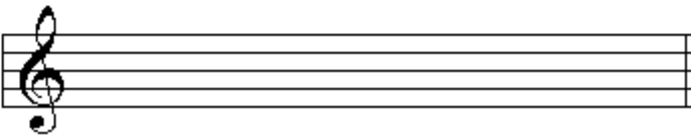
si



si, mi, la



si, mi, la, re, sol, do



Completar los compases con las figuras indicadas:

4/4 \_\_\_\_\_ 14 figuras

4/4 \_\_\_\_\_ 15 figuras

3/4 \_\_\_\_\_ 12 figuras

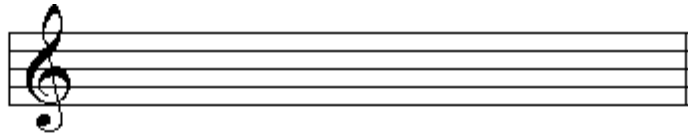
3/4 \_\_\_\_\_ 13 figuras

2/4 \_\_\_\_\_ 9 figuras

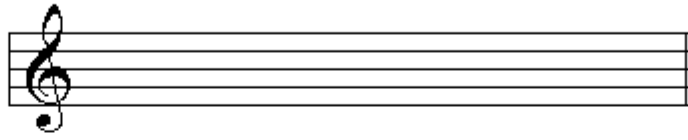
2/4 \_\_\_\_\_ 8 figuras

Colocar la armadura con sostenidos e indicar la tonalidad Mayor:

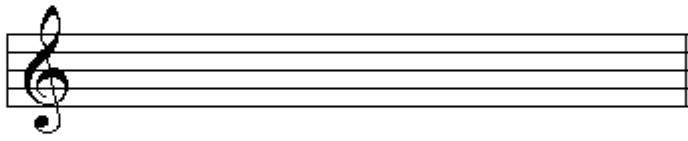
fa, do, sol



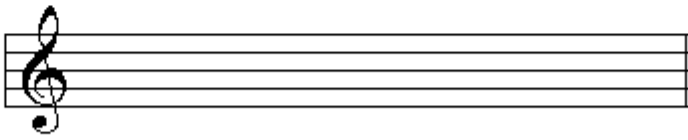
fa



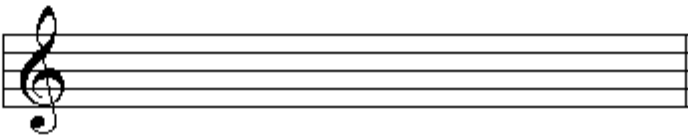
fa, do, sol, re



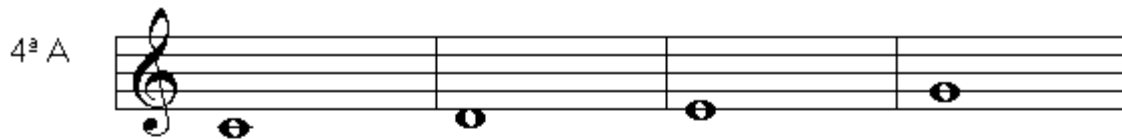
fa, do



fa, do, sol, re, la



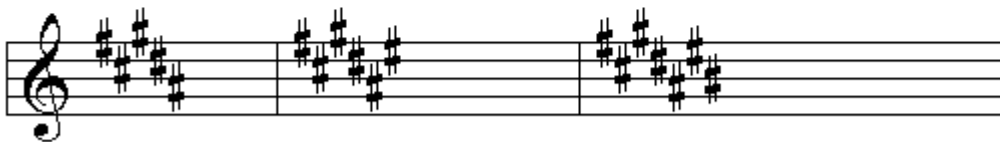
Completa y clasifica: (4ª y 5ª Justa \* un semitono)



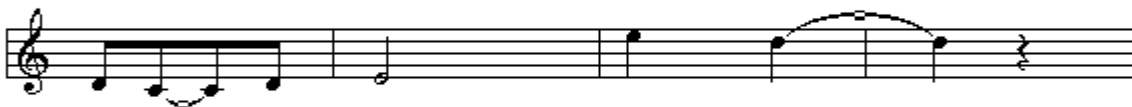




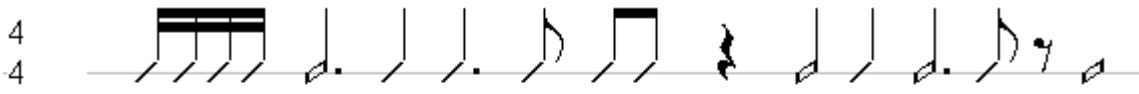
Escribe la tonalidad Mayor:



Señala con una "S" las síncopas y con una "C" las notas a contratiempo



Separa los compases colocando las líneas divisorias:



Haz un intervalo: Mayor, menor o Justo, según se indica. Puede ser ascendente o descendente

2ª M      2ª M      2ª M      2ª M

2ª m      2ª m      2ª m      2ª m

3ª M      3ª M      3ª M      3ª M

3ª m      3ª m      3ª m      3ª m

4ª J      4ª J      4ª J      5ª J

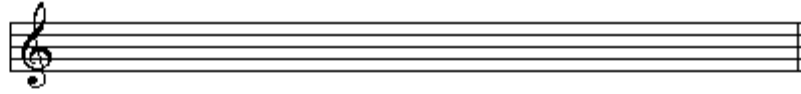
5ª J      5ª J      6ª M      6ª M

6ª M      6ª m      6ª m      7ª M

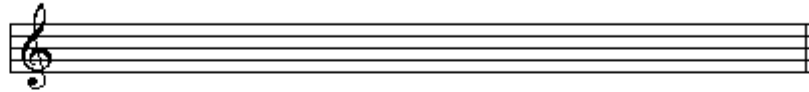
7ª M      7ª m      7ª m      8ª J

Escribe las alteraciones a las Tonalidades siguientes. Indica también el modo menor en cada una de ellas:

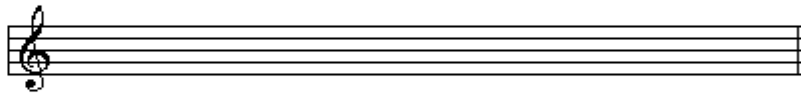
Mi b Mayor



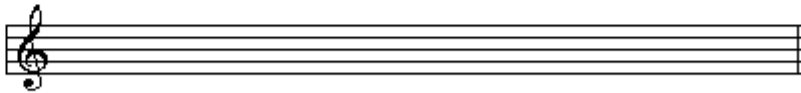
Fa # Mayor



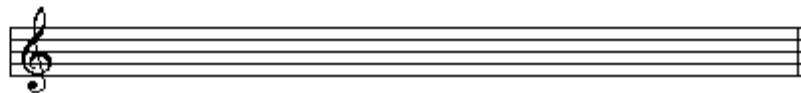
Re b Mayor



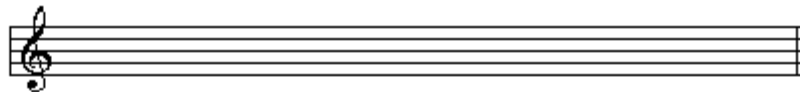
Si b Mayor



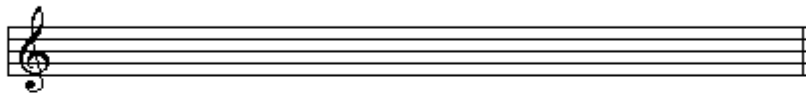
Do # Mayor



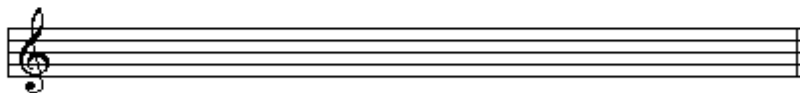
La Mayor



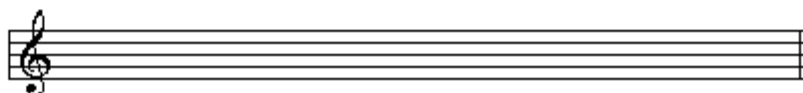
Re Mayor



Mi Mayor

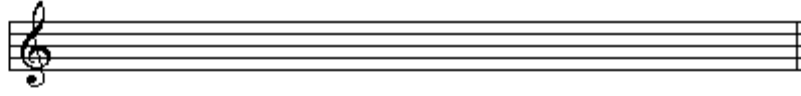


La b Mayor

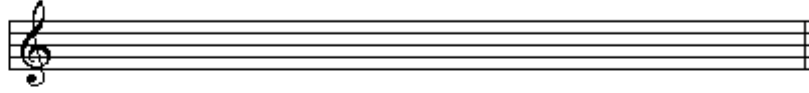


Escribe las alteraciones a las Tonalidades siguientes. Indica también el modo menor en cada una de ellas:

Sol Mayor



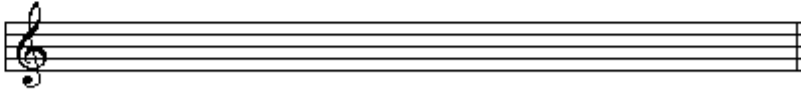
Fa # Mayor



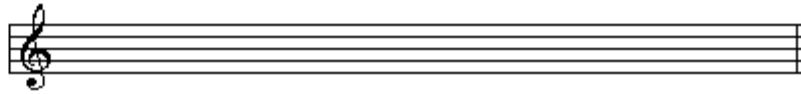
Re Mayor



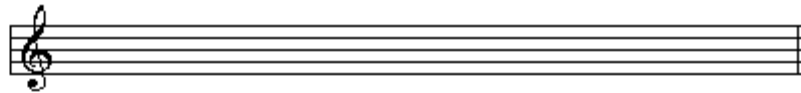
Si b Mayor



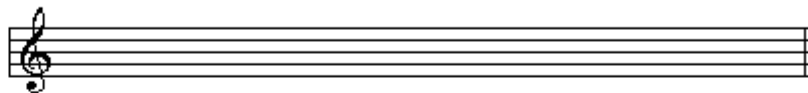
La b Mayor



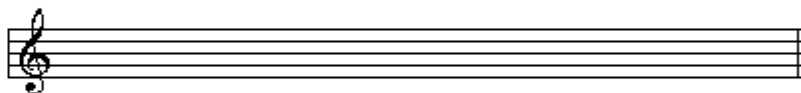
Mi b Mayor



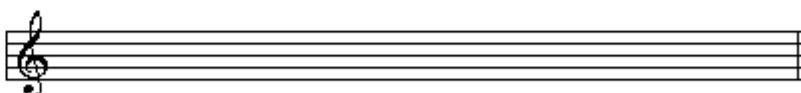
La Mayor



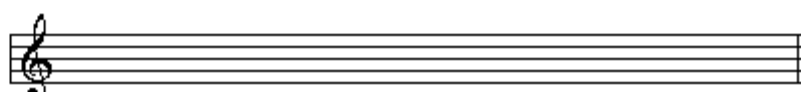
Re b Mayor



Si Mayor



Do # Mayor

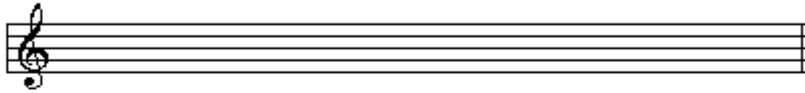


Escribe las alteraciones a las Tonalidades siguientes. Indica también el modo Mayor en cada una de ellas:

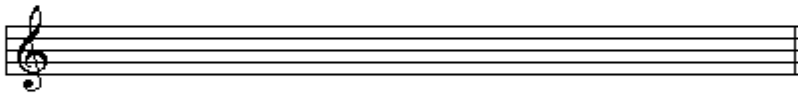
Do# menor



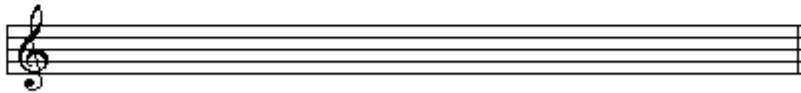
Mi menor



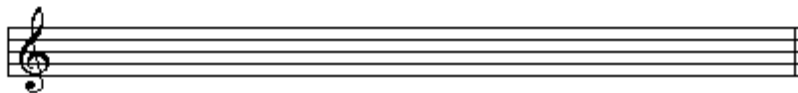
Fa # menor



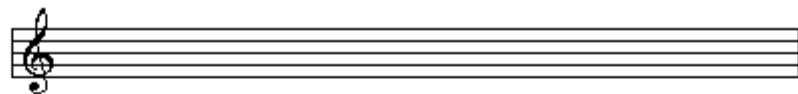
Re # menor



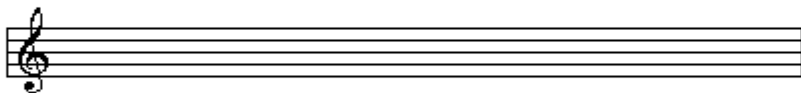
Si menor



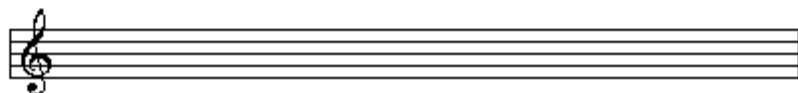
Sol # menor



La # menor

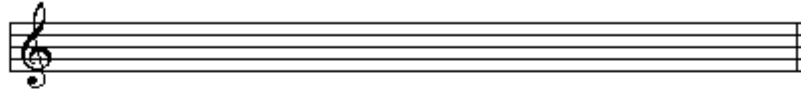


La menor

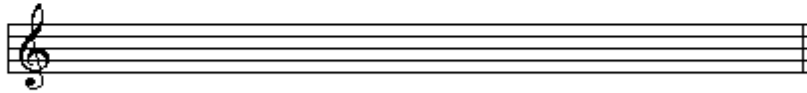


Escribe las alteraciones de las Tonalidades siguientes. Indica también el modo Mayor en cada una de ellas:

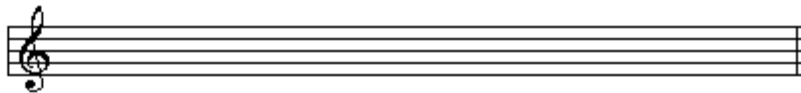
Do menor



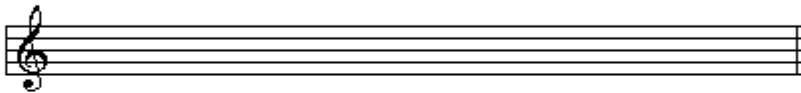
Si b menor



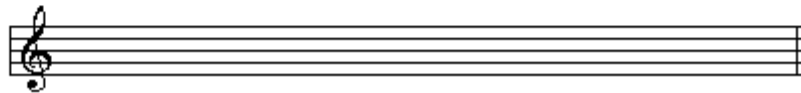
Sol menor



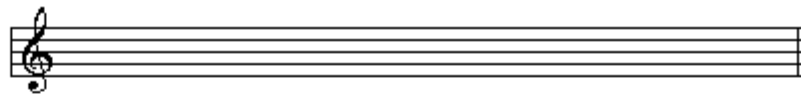
Mi b menor



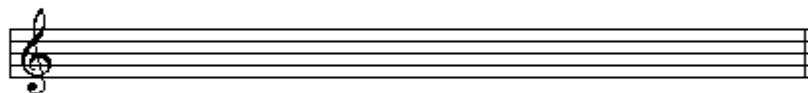
Fa menor



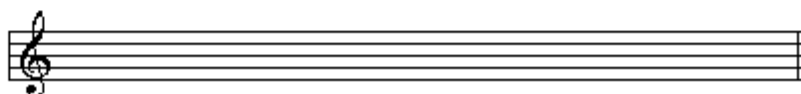
Re menor



La menor

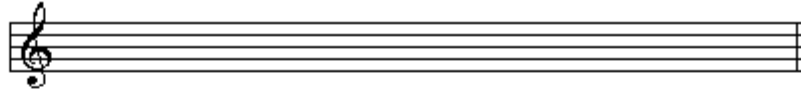


La b menor

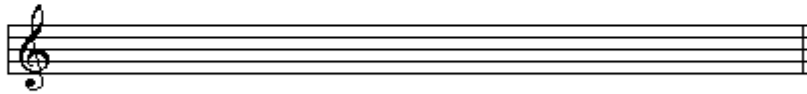


Escribe las alteraciones a las tonalidades siguientes. Indica también el modo Mayor en cada una de ellas:

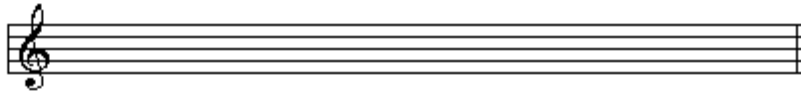
Si menor



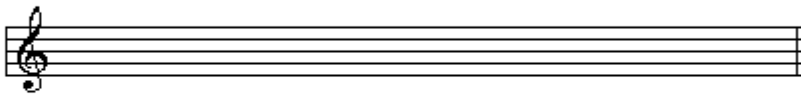
Fa menor



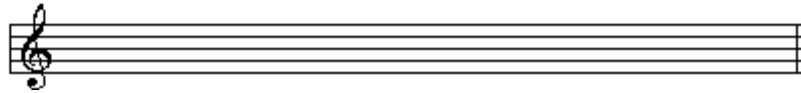
Do # menor



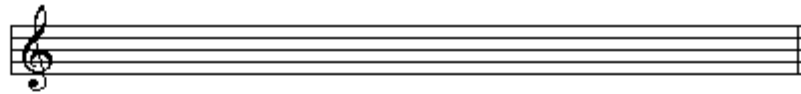
La menor



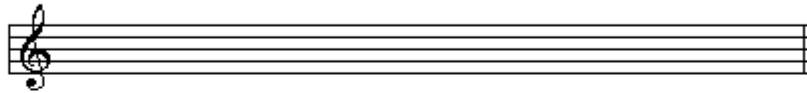
Re menor



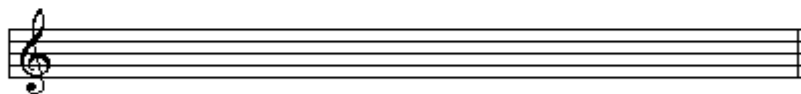
Do menor



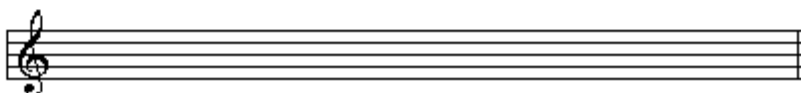
La #menor



Fa # menor



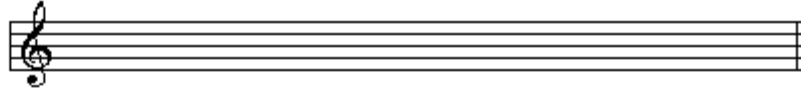
Mi b menor



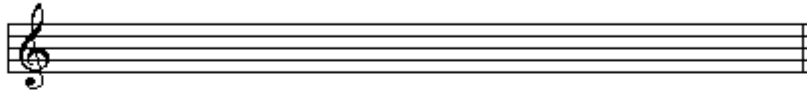


Escribe las alteraciones a las tonalidades siguientes. Indica también el modo Mayor en cada una de ellas:

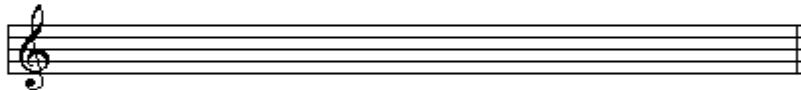
Re # menor



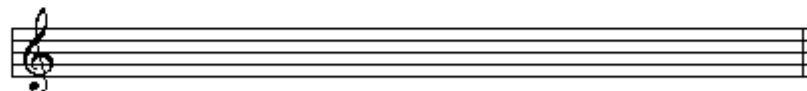
Sol menor



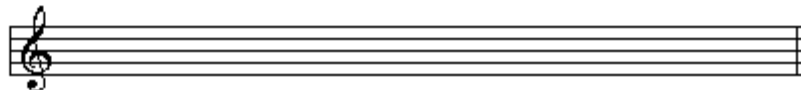
Mi menor



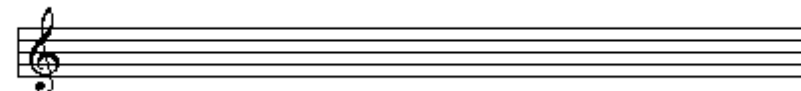
Sol # menor



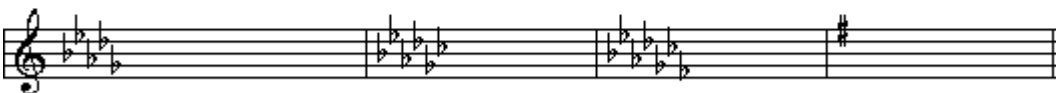
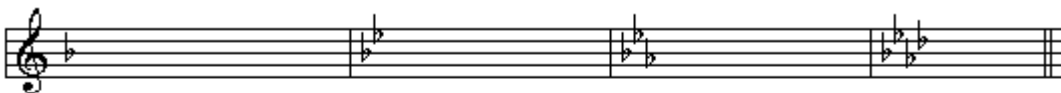
Re menor



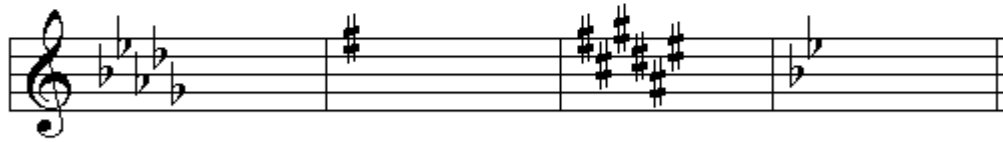
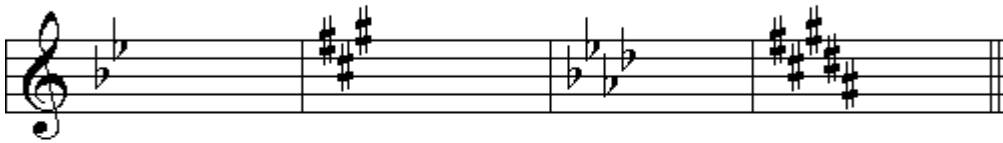
La b menor



Di la Tonalidad Mayor y menor:



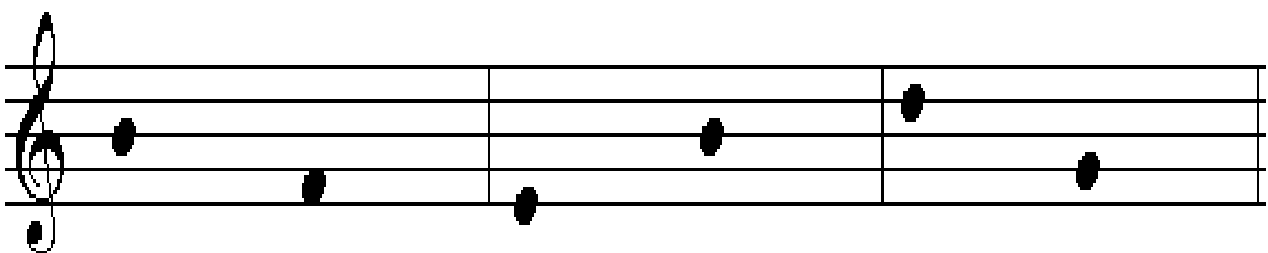
Pon la tonalidad Mayor y menor:



Clasifica intervallos: 2ª M, 2ª m, 3ª M, 3ª m



Clasifica los siguientes intervalos en aumentados, disminuídos o justos:



Completa y clasifica

2ª descendente



2ª ascendente



3ª descendente



4ª ascendente



5ª descendente




Clasifica los siguientes intervallos:




Coloca la armadura que se te indica y di la tonalidad Mayor y menor:

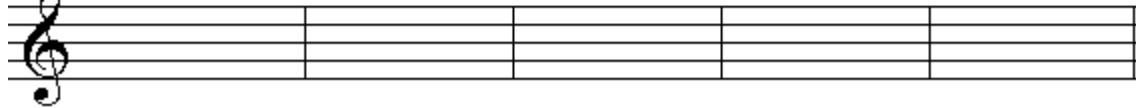
~	1 #	4 #	1 b	3 b	4 b
---	-----	-----	-----	-----	-----






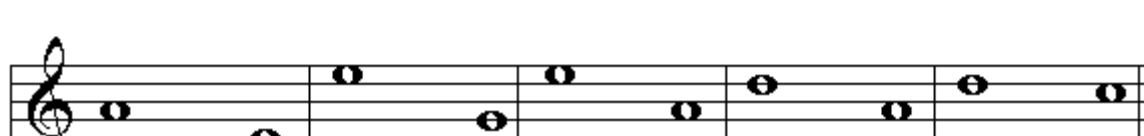
2 b	2 #	3 #	0 #	5 #
-----	-----	-----	-----	-----



5 b	7 b	6 #	6 b	1 #
-----	-----	-----	-----	-----



Clasifica los siguientes intervallos:

Pon las líneas divisorias:

The exercise consists of four musical staves, each containing a sequence of notes and rests. The first staff is in 4/4 time and contains a sequence of notes: quarter, quarter, eighth, eighth, quarter, quarter, quarter, quarter, quarter, quarter. The second staff is in 4/4 time and contains a sequence of notes: quarter, quarter, quarter, quarter, quarter, quarter, quarter, quarter, quarter, quarter. The third staff is in 3/4 time and contains a sequence of notes: quarter, quarter, quarter, quarter, quarter, quarter, quarter, quarter, quarter, quarter. The fourth staff is in 4/4 time and contains a sequence of notes: quarter, quarter, quarter, quarter, quarter, quarter, quarter, quarter, quarter, quarter.

Coloca las armaduras:

Mi M      Mi b M      Re M      Re b M      Sol M

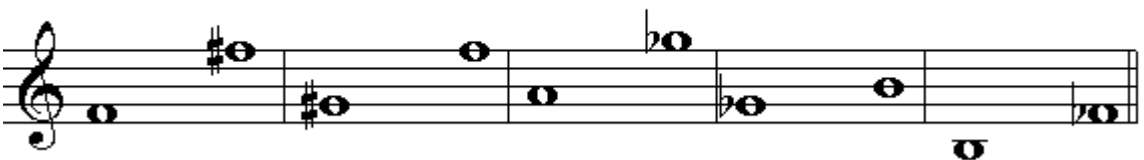
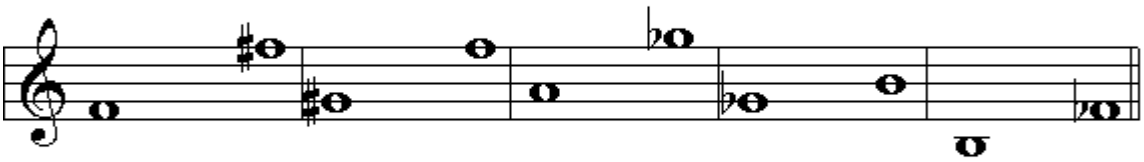
Sol b M      Si b M      Fa M      Fa # M      La M

The exercise consists of two empty musical staves, each with a treble clef and five lines. The first staff is divided into five equal sections by vertical lines. The second staff is also divided into five equal sections by vertical lines.

Clasifica los siguientes intervallos:



Clasifica los siguientes intervallos:





Escribe un intervalo de 3ª menor (1 tono y un semitono) ascendente a partir de las siguientes notas:



Coloca la armadura

Sol M                  Re M                  Re b M                  Fa M                  Do M

Do b M                  Mi b M                  Fa# M                  Mi M                  Si M

Escribe la Tonalidad Mayor y menor:



Coloca las armaduras ( di 1º el relativo Mayor)

Do m                      Mi m                      Re m                      Fa m

Sol m                      Si b m                      La m                      Fa # m

Do b m                      La b m                      Mi b m                      Si b m

En la escala diatónica de “SOL” qué nombre reciben las siguientes notas:

Mi.....                      Do.....

La.....                      Re.....

Indica cuál de estos compases es SIMPLE y cuál COMPUESTO (sub. binaria o sub. ternaria)

6/8 \_\_\_\_\_ 3/8 \_\_\_\_\_ 4/4 \_\_\_\_\_ 9/8 \_\_\_\_\_

Escribe la figura que valga todo un compás en

2/4 \_\_\_\_\_ 4/4 \_\_\_\_\_ 6/8 \_\_\_\_\_ 3/4 \_\_\_\_\_

Este libro ha sido durante el curso escolar  
2000/2001 dentro del Grupo de Trabajo:  
“Elaboración de Materiales Didácticos  
del Conservatorio de Música” perteneciente  
al Centro de Profesores y Recursos de Alcañiz

LAS AUTORAS